

POZOSTAŁE INFORMACJE DO RAPORTU
KWARTALNEGO
GRUPY KAPITAŁOWEJ



za I kwartał 2019 roku

Szczecin, maj 2019 roku



Spis treści

1.	WYBRANE DANE FINANSOWE GRUPY KAPITAŁOWEJ OT LOGISTICS.....	3
	WYBRANE DANE FINANSOWE OT LOGISTICS S.A.	4
2.	INFORMACJE O OT LOGISTICS S.A. I GRUPIE KAPITAŁOWEJ	5
2.1.	Podstawowe informacje o OT Logistics S.A. oraz Grupie Kapitałowej OT Logistics	5
2.2.	Struktura Grupy Kapitałowej.....	5
2.3.	Jednostki podlegające konsolidacji	9
2.4.	Zmiany w strukturze Grupy Kapitałowej OT Logistics	9
2.5.	Informacje o jednostce dominującej OT Logistics S.A.	11
2.5.1.	Organy Spółki	11
2.5.2.	Kapitał zakładowy Spółki.....	12
2.5.3.	Akcjonariusze Spółki posiadający znaczne pakiety akcji	13
2.5.4.	Stan posiadania akcji Spółki przez osoby zarządzające i nadzorujące	13
3.	DZIAŁALNOŚĆ SPÓŁKI I GRUPY KAPITAŁOWEJ OT LOGISTICS.....	13
3.1.	Otoczenie rynkowe	13
3.2.	Przedmiot działalności Grupy.....	14
3.3.	Istotne zdarzenia i czynniki w I kwartale 2019 roku.....	15
3.4.	Zdarzenia po dniu bilansowym	20
3.5.	Transakcje z podmiotami powiązаныmi	20
3.6.	Udzielone gwarancje, poręczenia kredytu lub pożyczki.....	20
4.	Sytuacja finansowo-majątkowa Spółki i Grupy Kapitałowej OT Logistics.....	20
4.1.	Zasady sporządzenia kwartalnego jednostkowego i skonsolidowanego sprawozdania finansowego Spółki i Grupy Kapitałowej OT Logistics	20
4.2.	Podstawowe wielkości ekonomiczno – finansowe	21
4.3.	Analiza sytuacji finansowo-majątkowej	21
4.4.	Sprawozdanie z całkowitych dochodów	22
4.5.	Sprawozdanie z sytuacji finansowej.....	23
4.6.	Sprawozdanie z przepływów pieniężnych	24
4.7.	Segmenty działalności Grupy Kapitałowej	25
4.8.	Czynniki i zdarzenia, w tym o nietypowym charakterze, mające istotny wpływ na skrócone sprawozdanie finansowe	25
4.9.	Stanowisko Zarządu odnośnie możliwości zrealizowania prognoz wyników	25
4.10.	Czynniki które mogą mieć wpływ na wyniki w perspektywie co najmniej kolejnego kwartału	26
5.	Pozostałe istotne informacje i zdarzenia.....	26
5.1.	Postępowania przed sądem, organem właściwym dla postępowania arbitrażowego lub organem administracji publicznej	26
5.2.	Inne informacje istotne dla oceny sytuacji kadrowej, majątkowej, finansowej, wyniku finansowego i ich zmian oraz możliwości realizacji zobowiązań przez Grupę Kapitałową OT Logistics	26
5.3.	Kontakt dla inwestorów	27

1. WYBRANE DANE FINANSOWE GRUPY KAPITAŁOWEJ OT LOGISTICS

Śródroczne skrócone skonsolidowane sprawozdanie finansowe sporządzane zostało zgodnie z zasadami rachunkowości zawartymi w MSR/MSSF przy założeniu kontynuowania działalności gospodarczej przez spółki Grupy w dającej się przewidzieć przyszłości, obejmującej okres co najmniej 12 miesięcy od dnia zatwierdzenia skonsolidowanego sprawozdania finansowego. Założenia dotyczące kontynuacji działalności zostały opisane w skonsolidowanym sprawozdaniu finansowym w nocie nr 5. Założenia dotyczące procesu całościowego programu refinansowania zadłużenia Grupy Kapitałowej OT Logistics zostały opisane w punkcie 3.3 niniejszego opracowania.

	w tys. PLN		w tys. EUR	
	01.01-31.03.2019	01.01-31.03.2018	01.01-31.03.2019	01.01-31.03.2018
Przychody ze sprzedaży	245 686	226 662	57 166	54 246
Zysk (strata) na działalności operacyjnej	2 925	3 172	681	759
Zysk (strata) przed opodatkowaniem	-4 938	-4 336	-1 149	-1 038
Zysk (strata) netto	-4 804	-4 061	-1 118	-972
Zysk (strata) netto przypadający akcjonariuszom jednostki dominującej	-4 877	-4 360	-1 135	-1 043
Środki pieniężne netto z działalności operacyjnej	24 459	10 118	5 691	2 422
Środki pieniężne netto z działalności inwestycyjnej	504	-5 967	117	-1 428
Środki pieniężne netto wykorzystane w działalności finansowej	-35 188	-43 577	-8 187	-10 429
Zwiększenie netto środków pieniężnych i ich ekwiwalentów	-10 225	-39 426	-2 379	-9 436
Liczba akcji (szt.)	11 998 780	11 998 780	11 998 780	11 998 780
Zysk (strata) netto na jedną akcję zwykłą	-0,40	-0,34	-0,09	-0,08
Zysk (strata) netto przypisany akcjonariuszom jednostki dominującej na jedną akcję zwykłą	-0,41	-0,36	-0,09	-0,09

	31.03.2019	31.12.2018	31.03.2019	31.12.2018
Aktywa trwałe	1 646 897	1 027 159	382 884	238 874
Aktywa obrotowe	232 477	256 472	54 048	59 645
Aktywa razem	1 879 374	1 283 631	436 932	298 519
Zobowiązania długoterminowe	886 649	265 933	206 135	61 845
Zobowiązania krótkoterminowe	613 183	632 658	142 558	147 130
Kapitał własny	379 542	385 040	88 239	89 544
Wyemitowany kapitał akcyjny	2 880	2 880	669	670

	31.03.2019	31.12.2018	31.03.2019	31.12.2018
Liczba akcji (szt.)	11 998 780	11 998 780	11 998 780	11 998 780
Wartość księgowa na jedną akcję	31,63	32,09	7,35	7,46
Zadeklarowana dywidenda na jedną akcję za bieżący rok obrotowy	0,00	0,00	0,00	0,00
Wyplacona dywidenda na jedną akcję za poprzednie lata obrotowe	0,00	0,00	0,00	0,00

	01.01-31.03.2019	01.01-31.12.2018	01.01-31.03.2018
Kurs obowiązujący na ostatni dzień okresu (EUR/PLN)	4,3013	4,3000	4,2085
Średni kurs okresu (EUR/PLN)	4,2978	4,2669	4,1784

Wybrane dane ze skonsolidowanego sprawozdania z sytuacji finansowej, skonsolidowanego sprawozdania z całkowitych dochodów oraz skonsolidowanego sprawozdania z przepływów pieniężnych zostały przeliczone ze złotych na EUR według następujących zasad:

- poszczególne pozycje aktywów i pasywów ze skonsolidowanego sprawozdania z sytuacji finansowej zostały przeliczone według kursu średniego obowiązującego na ostatni dzień okresu, ogłoszonego przez Narodowy Bank Polski dla EUR.
- poszczególne pozycje skonsolidowanego sprawozdania z całkowitych dochodów oraz skonsolidowanego sprawozdania z przepływów pieniężnych zostały przeliczone według kursu stanowiącego średnią arytmetyczną średnich kursów ogłoszonych przez Narodowy Bank Polski na ostatni dzień każdego miesiąca okresu obrotowego dla EUR.

WYBRANE DANE FINANSOWE OT LOGISTICS S.A.

Sprawozdanie finansowe OT Logistics Spółka Akcyjna, z siedzibą w Szczecinie zostało sporządzone na podstawie Ustawy z dnia 29 września 1994 roku o rachunkowości (tekst jednolity - Dz.U. z 2019 poz. 351), zgodnie z obowiązującymi zasadami rachunkowości, według zasady kosztu historycznego, z wyjątkiem środków trwałych, które podlegały urzędowej aktualizacji wyceny według zasad określonych w odrębnych przepisach oraz inwestycji wycenianych według wartości godziwej.

	w tys. PLN		w tys. EUR	
	01.01-31.03.2019	01.01-31.03.2018	01.01-31.03.2019	01.01-31.03.2018
Przychody ze sprzedaży produktów, towarów i materiałów	60 100	59 278	13 984	14 187
Zysk z działalności operacyjnej	-370	163	-86	39
Zysk (strata) brutto	-4 540	-3 596	-1 056	-861
Zysk (strata) netto	-4 540	-2 898	-1 056	-694
Przepływy pieniężne netto z działalności operacyjnej	-6 777	-699	-1 577	-167
Przepływy pieniężne netto z działalności inwestycyjnej	7 823	-6 499	1 820	-1 555
Przepływy pieniężne netto z działalności finansowej	-1 564	-29 321	-364	-7 017
Przepływy pieniężne netto razem	-518	-36 519	-120	-8 740
Liczba akcji (szt.)	11 998 780	11 998 780	11 998 780	11 998 780
Zysk (strata) netto na jedną akcję zwykłą	-0,38	-0,24	-0,09	-0,06

	31.03.2019	31.12.2018	31.03.2019	31.12.2018
Aktywa trwałe	534 654	536 120	124 301	127 390
Aktywa obrotowe	73 057	77 849	16 985	18 498
Aktywa razem	607 711	613 969	141 286	145 888
Zobowiązania i rezerwy na zobowiązania	474 042	475 760	110 209	113 047
Zobowiązania długoterminowe	171 356	147 722	39 838	35 101
Zobowiązania krótkoterminowe	300 613	324 489	69 889	77 103
Kapitał (fundusz) własny	133 669	138 209	31 077	32 840
Kapitał podstawowy	2 880	2 880	669	684

Liczba akcji (szt.)	11 998 780	11 998 780	11 998 780	11 998 780
Wartość księgowa na jedną akcję	11,14	11,52	2,59	2,74
Zadeklarowana dywidenda na jedną akcję za bieżący rok obrotowy	0,00	0,00	0,00	0,00
Wypłacona dywidenda na jedną akcję za poprzednie lata obrotowe	0,00	0,00	0,00	0,00

	01.01-31.03.2019	01.01-31.12.2018	01.01-31.03.2018
Kurs obowiązujący na ostatni dzień okresu (EUR/PLN)	4,3013	4,3000	4,2085
Średni kurs okresu (EUR/PLN)	4,2978	4,2669	4,1784

Wybrane dane z bilansu, rachunku zysków i strat oraz rachunku przepływów pieniężnych zostały przeliczone na EUR według następujących zasad:

- poszczególne pozycje z bilansu zostały przeliczone według kursu średniego obowiązującego na ostatni dzień okresu sprawozdawczego, ogłoszonego przez Narodowy Bank Polski dla EUR,
- poszczególne pozycje rachunku zysków i strat oraz rachunku przepływów pieniężnych zostały przeliczone według kursu stanowiącego średnią arytmetyczną średnich kursów ogłoszonych przez Narodowy Bank Polski obowiązujących na ostatni dzień każdego miesiąca w okresie sprawozdawczym dla EUR.

2. INFORMACJE O OT LOGISTICS S.A. I GRUPIE KAPITAŁOWEJ

2.1. Podstawowe informacje o OT Logistics S.A. oraz Grupie Kapitałowej OT Logistics

Grupa Kapitałowa OT Logistics (Grupa Kapitałowa, Grupa OT Logistics, Grupa) to grupa transportowa o zasięgu międzynarodowym skupiona wokół obszarów transportu, spedycji i logistyki. Podmiotem dominującym Grupy Kapitałowej OT Logistics jest spółka OT Logistics S.A.

Grupa Kapitałowa świadczy usługi na terenie Polski, Niemiec, krajów Beneluksu, Czech, Słowacji, krajów Skandynawii, krajów Półwyspu Bałkańskiego oraz Wielkiej Brytanii i USA.

OT Logistics Spółka Akcyjna (OT Logistics S.A., Spółka, Emitent) została utworzona aktem notarialnym z dnia 16 stycznia 2001 roku jako Odratrans Spółka Akcyjna. W dniu 10 maja 2002 roku Spółka została zarejestrowana w rejestrze przedsiębiorców Krajowego Rejestru Sądowego prowadzonego przez Sąd Rejonowy Szczecin Centrum w Szczecinie XIII Wydział Gospodarczy Krajowego Rejestru Sądowego pod numerem KRS: 0000112069. W dniu 23 maja 2012 roku została zarejestrowana zmiana nazwy spółki z Odratrans S.A. na OT Logistics Spółka Akcyjna. Spółce nadano numer statystyczny REGON 930055366, NIP 8960000049.

Siedziba i adres Spółki: 70-653 Szczecin, ul. Zbożowa 4

telefon: +48 914 257 300

fax: +48 914 257 358

e-mail: info@otlogistics.pl

www.otlogistics.com.pl

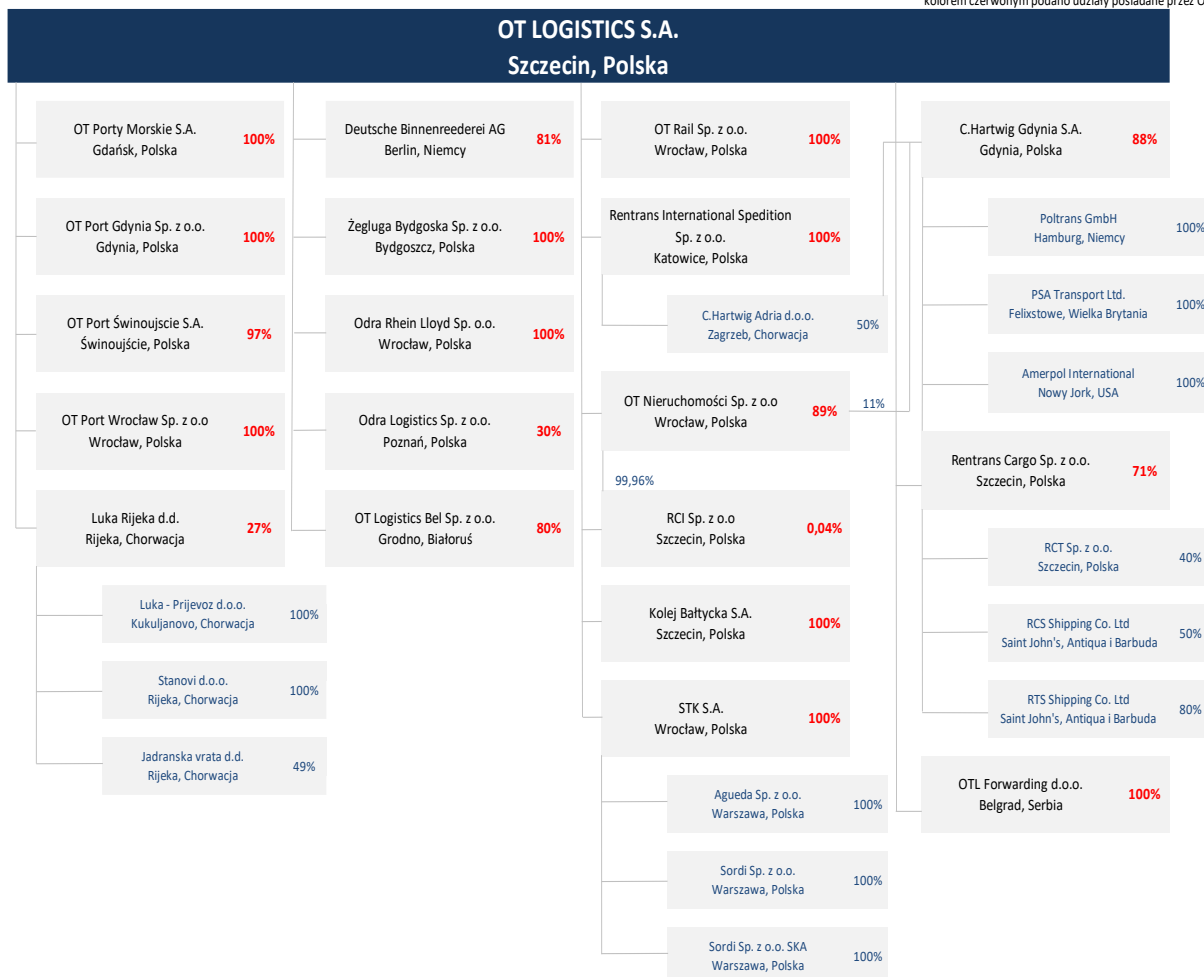
Czas trwania Spółki zgodnie ze statutem jest nieoznaczony. Spółka nie posiada wewnętrznych jednostek organizacyjnych sporządzających samodzielnie sprawozdania finansowe. Spółka działa na podstawie Kodeksu Spółek Handlowych a także innych właściwych przepisów prawa. Organami Spółki są Zarząd, Rada Nadzorcza oraz Walne Zgromadzenie. OT Logistics S.A. jest podmiotem dominującym w Grupie Kapitałowej, który sporządza i publikuje skonsolidowane sprawozdanie finansowe zgodnie z Międzynarodowymi Standardami Sprawozdawczości Finansowej przyjętymi do stosowania w Unii Europejskiej.

OT Logistics S.A. to firma logistyczna, której podstawowym przedmiotem działalności jest transport towarów żeglugą śródlądową. Dodatkowo OT Logistics S.A. świadczy usługi wspierające transport wodny, wydobywanie żwiru i piasku, usługi spedycji, najem nieruchomości, dzierżawy floty, magazynowanie i przechowywanie towarów oraz organizacja procesów logistycznych. Spółka posiada ok. 300 jednostek pływających o łącznej nośności 115 tys. ton. Miejsce świadczenia usług transportu wodnego śródlądowego w Polsce to rzeka Odra w jej górnym oraz dolnym biegu, Wisła w dolnym biegu oraz Zalew Wiślany. W Niemczech prowadzona działalność żegluga obejmuje kanał Odra-Hawela łączący Szczecin z Berlinem, łabę w kierunku portu w Hamburgu, Kanał Śródlądowy aż do Renu. Wokół OT Logistics S.A. powstała Grupa Kapitałowa składająca się z kilkudziesięciu spółek o różnych profilach działalności, o czym szerzej w punkcie Podstawowe informacje o Grupie Kapitałowej poniżej.

2.2. Struktura Grupy Kapitałowej

W skład Grupy Kapitałowej OT Logistics na dzień 31 marca 2019 roku wchodziły 33 spółki, w tym podmiot dominujący OT Logistics S.A.

Schemat Grupy Kapitałowej OT Logistics na dzień 31.03.2019 r. przedstawia poniższy graf:



Na dzień 31 marca 2019 roku OT Logistics S.A. posiadała bezpośrednio udziały w następujących spółkach:

- C.Hartwig Gdynia S.A. z siedzibą w Gdyni** - Przedmiotem działalności Spółki jest świadczenie usług spedycyjnych, logistycznych i magazynowych na rzecz ładunków będących przedmiotem międzynarodowej wymiany towarowej, zarówno w kraju jak i za granicą, wykonywanych na podstawie zleceń polskich i zagranicznych Klientów, z uwzględnieniem wszystkich gałęzi transportu i kierunków geograficznych w eksporcie, imporcie i tranzycie. Ponadto wykonywanie funkcji agencji celnej w zakresie licencjonowanej działalności, a także wynajem powierzchni biurowych. OT Logistics S.A. posiada 87,94% kapitału zakładowego i 87,94% głosów na walnym zgromadzeniu;
- Deutsche Binnenreederei AG z siedzibą w Berlinie (Niemcy)** - Podstawowym profilem jest działalność transportowa wodna i spedycja. Dodatkowe obszary działalności to składowanie, przeładunek, wynajem i dzierżawa, asystowanie przy robotach hydrotechnicznych, przejmowanie usług agencyjnych dla ubezpieczeń, transportu, przemysłu i usług, zakup i sprzedaż statków transportu wodnego śródlądowego, handel i wynajem oraz inne usługi związane z działalnością transportową i spedycyjną. OT Logistics S.A. posiada 81,08% kapitału zakładowego i 81,08% głosów na zgromadzeniu wspólników;
- Kolej Bałtycka S.A. z siedzibą w Szczecinie** – Spółka jest jednym z pierwszych prywatnych przewoźników kolejowych w Polsce, zajmuje się wykonywaniem licencjonowanych przewozów kolejowych towarów, kompleksową obsługą bocznic oraz obsługą pociągów na granicy Niemiec. OT Logistics S.A. posiada 100% kapitału zakładowego i 100% głosów na walnym zgromadzeniu;
- Luka Rijeka d.d. z siedzibą w Rijece (Chorwacja)** – Spółka jest operatorem największego portu w Chorwacji. Akcje spółki notowane są na Giełdzie Papierów Wartościowych w Zagrzebiu. Podstawowym przedmiotem działalności są usługi portowe, w tym usługi załadunku, rozładunku, magazynowania i transportu ładunków masowych, drobnicowych, drewna, zbóż, a także zwierząt i owoców. Od dnia 27 grudnia 2017 roku OT Logistics S.A. posiada 26,51% udziału w kapitale zakładowym spółki i 26,51% głosów na zgromadzeniu wspólników. W wyniku zawarcia w dniu 15 września 2017 roku z Allianz ZB d.o.o. i ERSTE d.o.o z siedzibami w Zagrzebiu (Chorwacja) umowy wspólników, w ramach której określono

warunki, na jakich strony umowy, działając w porozumieniu, współpracują w zakresie zarządzania ww. spółką, OT Logistics S.A. uzyskała kontrolę operacyjno-finansową nad Luka Rijeka. Łączny udział ww. funduszy emerytalnych i OT Logistics S.A., jako podmiotów działających w porozumieniu, w kapitale zakładowym Luka Rijeka wynosił na dzień 31 marca 2019 roku 50,56%;

- **Odra Rhein Lloyd Sp. z o.o. z siedzibą we Wrocławiu** - Przedmiotem działalności Spółki jest działalność wytwórcza, usługowa i handlowa, prowadzona na rachunek własny w pośrednictwie, kooperacji i współpracy z podmiotami krajowymi i zagranicznymi w zakresie żegluga śródlądowej. OT Logistics S.A. posiada 100% kapitału zakładowego i 100% głosów na zgromadzeniu wspólników;
- **OTL Forwarding d.o.o. z siedzibą w Belgradzie (Serbia)** - spółka została zarejestrowana w dniu 23 lutego 2018 roku. Profil działalności obejmuje spedycję krajową i międzynarodową (kolejową, morską i samochodową, lotniczą, rzeczna), usługi przeładunkowe spedycji oraz transportu krajowego i międzynarodowego, transport towarów ponadgabarytowych oraz usługi Project Cargo, przewóz towarów w temperaturze kontrolowanej, obsługę celną. Spółka ma prowadzić działalność logistyczną na terenie Serbii i krajów z regionu Chorwacji, Słowenii, Bośni i Hercegowiny, Macedonii, Czarnogóry i pozyskiwać klientów dla Grupy Kapitałowej OT Logistics w zakresie transportu drogowego i kolejowego, z wykorzystaniem między innymi portu w Rijeci. OT Logistics S.A. posiada 100% kapitału zakładowego i 100% głosów na zgromadzeniu wspólników;
- **OT Logistics Bel Sp. z o.o. z siedzibą w Grodnie (Białoruś)** - Spółka została zarejestrowana w celu prowadzenia działalności logistycznej na terenie Białorusi i krajów Wspólnoty Niepodległych Państw i pozyskiwania klientów dla Grupy Kapitałowej OT Logistics w zakresie transportu drogowego i kolejowego z wykorzystaniem terminali granicznych. OT Logistics S.A. posiada 80% kapitału zakładowego i 80% głosów na zgromadzeniu wspólników;
- **OT Nieruchomości Sp. z o.o. z siedzibą we Wrocławiu** – Spółka powołana w celu zarządzania nieruchomościami Grupy Kapitałowej. OT Logistics posiada bezpośrednio 89% udziału w kapitale zakładowym i 89% głosów na zgromadzeniu wspólników, pozostałe 11% udziału w kapitale zakładowym i 11% głosów na zgromadzeniu wspólników posiada C.Hartwig Gdynia S.A.;
- **OT Port Gdynia Sp. z o.o. z siedzibą w Gdyni** - Przedmiotem działalności Spółki jest świadczenie portowych usług przeładunkowych i składowych. OT Logistics S.A. posiada 100% kapitału zakładowego i 100% głosów na zgromadzeniu wspólników;
- **OT Port Świnoujście S.A. z siedzibą w Świnoujściu** - Statutowym przedmiotem działalności jest przeładunek towarów w portach morskich. Oferowane przez Spółkę usługi to przede wszystkim przeładunek towarów masowych, drobnicowych, konstrukcji i sztuk ciężkich. Ponadto Spółka świadczy szereg usług wspomagających przeładunki towarów tj. składowanie, sortowanie, kruszenie, prace sztauerskie, usługi cumownicze i dozorowanie statków, usługi kolejowe, spedycja, pozostałe usługi związane z obsługą przeładowywanych towarów. OT Logistics S.A. posiada 97,07% kapitału zakładowego i 97,07% głosów na walnym zgromadzeniu;
- **OT Port Wrocław Sp. z o.o. z siedzibą we Wrocławiu** - Profil działalności Spółki obejmuje usługi transportowe, spedycyjne i przeładunkowe, składowanie, konfekcjonowanie towarów, prowadzenie składów celnych, usługi handlowe w imporcie i eksporcie, wykonywanie produkcji w zakresie eksploatacji kruszywa, obrót towarami krajowymi i zagranicznymi. Działalność operacyjna spółki wspiera prowadzone przez Grupę Kapitałową usługi transportowe i rozszerza zakres jej działalności. OT Logistics S.A. posiada 100% kapitału zakładowego i 100% głosów na zgromadzeniu wspólników;
- **OT Rail Sp. z o.o. z siedzibą we Wrocławiu** – Spółka organizuje przewozy towarowe całopociągowe, specjalizuje się w przewozie kruszyw oraz towarów masowych. OT Logistics S.A. posiada 100% kapitału i 100% głosów na walnym zgromadzeniu;
- **RCI Sp. z o.o. z siedzibą w Szczecinie** - Profilem działalności spółki jest obrót i gospodarowanie nieruchomościami. OT Logistics S.A. posiada 100% udziału w kapitale zakładowym i 100% głosów na zgromadzeniu wspólników;
- **Rentrans Cargo Sp. z o.o. z siedzibą w Szczecinie** – Profilem działalności jest: transport kolejowy, transport wodny, przeładunek, magazynowanie, przechowywanie towarów, pozostała działalność wspomagająca transport. OT Logistics S.A. posiada 70,74% kapitału zakładowego i 70,74% głosów na zgromadzeniu wspólników;
- **Rentrans International Spedition Sp. z o.o. z siedzibą w Katowicach** - Profil działalności spółki obejmuje: spedycję krajową i międzynarodową (kolejową, morską i samochodową), usługi przeładunkowe spedycji oraz transportu krajowego i międzynarodowego. OT Logistics S.A. posiada 100% kapitału zakładowego i 100% głosów na zgromadzeniu wspólników;
- **STK S.A. z siedzibą we Wrocławiu** – Głównym przedmiotem działalności Spółki jest świadczenie kompleksowych usług przewozu, kompleksowa obsługa bocznic oraz świadczenie usług trakcyjnych. OT Logistics S.A. posiada 100% kapitału zakładowego i 100% głosów na walnym zgromadzeniu;
- **Żegluga Bydgoska Sp. z o.o. z siedzibą w Bydgoszczy** - Przedmiotem działalności Spółki jest wydobywanie i sprzedaż pospółki rzecznej oraz działalność przeładunkowo-składowa towarów w następujących portach: Bydgoszcz, Malbork, Kostrzyn, Ujście i Krzyż Wlkp. Dodatkowo Spółka oferuje usługi w zakresie wynajmu pomieszczeń biurowych, placów

składowych, magazynów oraz urządzeń przeładunkowo-wydobywczych. OT Logistics S.A. posiada 100% kapitału zakładowego i 100% głosów na zgromadzeniu wspólników.

Za pośrednictwem spółki Rentrans Cargo Sp. z o.o. OT Logistics S.A. posiadała udział w następujących spółkach:

- **RCT Sp. z o.o. z siedzibą w Szczecinie** - Profilem działalności Spółki jest handel hurtowy węglem, sprzedaż paliw stałych, ciekłych, gazowych oraz produktów pochodnych. Rentrans Cargo Sp. z o.o. posiada 40% udziału w kapitale zakładowym i 40% głosów na zgromadzeniu wspólników;
- **RCS Shipping Co Ltd z siedzibą w Saint John's (Antigua i Barbuda)** - Głównym przedmiotem działalności Spółki jest międzynarodowa ekspedycja towarów. Rentrans Cargo Sp. z o.o. posiada 50% udziału w kapitale zakładowym i 50% głosów na zgromadzeniu wspólników;
- **RTS Shipping Co Ltd z siedzibą w Saint John's (Antigua i Barbuda)** - Głównym przedmiotem działalności Spółki jest międzynarodowa ekspedycja towarów. Rentrans Cargo Sp. z o.o. posiada 80% udziału w kapitale zakładowym i 80% głosów na zgromadzeniu wspólników.

Za pośrednictwem spółki C.Hartwig Gdynia S.A. OT Logistics S.A. posiadała udział w następujących spółkach:

- **Amerpol International Inc z siedzibą w Nowym Jorku (USA)** – Przedmiotem działalności Spółki jest międzynarodowa spedycja towarów drogą morską, lądową i lotniczą, usługi magazynowania oraz obsługi celnej. C.Hartwig Gdynia S.A. posiada 100% udziału w kapitale zakładowym i 100% głosów na zgromadzeniu wspólników;
- **Poltrans Internationale Spedition GmbH z siedzibą w Hamburgu (Niemcy)** - Przedmiotem działalności Spółki są usługi spedycji morskiej, lądowej i lotniczej w dowolnym kierunku geograficznym, transport towarów ponadgabarytowych oraz usługi Project Cargo, przewóz towarów w temperaturze kontrolowanej, obsługa ładunków niebezpiecznych ADR, magazyny i składy celne oraz dystrybucja krajowa na terenie Niemiec i Polski, obsługa celna. C.Hartwig Gdynia S.A. posiada 100% udziału w kapitale zakładowym i 100% głosów na zgromadzeniu wspólników;
- **PSA Transport Ltd z siedzibą w Felixstowe (Wielka Brytania)** – Przedmiotem działalności Spółki jest międzynarodowa spedycja towarów drogą morską, lądową i lotniczą. C.Hartwig Gdynia S.A. posiada 100% udziału w kapitale zakładowym i 100% głosów na zgromadzeniu wspólników;

Za pośrednictwem spółki C.Hartwig Gdynia S.A. oraz Rentrans International Spedition Sp. z o.o. OT Logistics S.A. posiadała udziały w spółce:

- **C.Hartwig Adria d.o.o. z siedzibą w Zagrzebiu (Chorwacja)**. Spółka została powołana w celu realizacji usług szeroko rozumianego transportu lądowego i morskigo, spedycji, magazynowania oraz pośrednictwa celnego. C.Hartwig Gdynia S.A. oraz Rentrans International Spedition Sp. z o.o. posiadają po 50% udziału w kapitale zakładowym i po 50% głosów na zgromadzeniu wspólników.

Za pośrednictwem spółki STK S.A. OT Logistics S.A. posiadała udział w następujących spółkach:

- **Agueda Sp. z o.o. z siedzibą w Warszawie** - Profilem działalności spółki jest działalność rachunkowo-księgowa oraz dzierżawa własności intelektualnej i podobnych produktów, z wyłączeniem prac chronionych prawem autorskim. STK S.A. posiada 100% udziału w kapitale zakładowym i 100% głosów na zgromadzeniu wspólników;
- **Sordi Sp. z o.o. z siedzibą w Warszawie** - Profilem działalności Spółki jest doradztwo w zakresie prowadzenia działalności gospodarczej i zarządzania. STK S.A. posiada 100% udziału w kapitale zakładowym i 100% głosów na zgromadzeniu wspólników;
- **Sordi Sp. z o.o. S.K.A. z siedzibą w Warszawie** - Profilem działalności Spółki jest doradztwo w zakresie prowadzenia działalności gospodarczej i zarządzania. STK S.A. posiada 100% udziału w kapitale zakładowym i 100% głosów na zgromadzeniu wspólników.

Za pośrednictwem spółki Luka Rijeka d.d. OT Logistics S.A. posiadała udział w następujących spółkach:

- **Luka - Prijevoz d.o.o.** z siedzibą w Kukuljanovo (Chorwacja) – głównym przedmiotem działalnością jest świadczenie usług transportowych. Luka Rijeka d.d. posiada 100% udziału w kapitale zakładowym i 100% głosów na zgromadzeniu wspólników;
- **Stanovi d.o.o.** z siedzibą w Rijeka (Chorwacja) – spółka zajmuje się zarządzaniem nieruchomościami będącymi własnością Luka Rijeka d.d. Luka Rijeka d.d. posiada 100% udziału w kapitale zakładowym i 100% głosów na zgromadzeniu wspólników;
- **Jadranska vrata d.d.** z siedzibą w Rijeka (Chorwacja) – spółka zarządza terminalem kontenerowym. Luka Rijeka d.d. posiada 49% udziału w kapitale zakładowym i 49% głosów na zgromadzeniu wspólników.

Oprócz powyższych udziałów OT Logistics S.A. posiada bezpośrednio i pośrednio aktywa klasyfikowane w skonsolidowanym sprawozdaniu z sytuacji finansowej w pozycji: Aktywa trwałe – udziały i akcje, takie jak:

- 30% udziału w kapitale zakładowym spółki Odra Logistics Sp. z o.o. z siedzibą w Poznaniu (udziały uprawniają do 30% głosów na zgromadzeniu wspólników spółki). Głównym przedmiotem działalności gospodarczej Spółki jest świadczenie usług logistycznych oraz transport drogowy towarów. Klasyfikacja posiadanych udziałów wynika z braku możliwości kształtowania polityki operacyjnej i wywierania wpływu na podejmowane decyzje;
- 100% udziału w kapitale zakładowym w spółce OT Porty Morskie S.A. z siedzibą w Gdańsku, która została utworzona w celu prowadzenia i zarządzania planowanymi inwestycjami w zakresie działalności w portach morskich. Klasyfikacja posiadanych akcji wynika z nieistotnych danych finansowych.

Ponadto spółka zależna od Emitenta, Rentrans Cargo Sp. z o.o. posiada 36% udziału w kapitale zakładowym i 36% głosów na zgromadzeniu wspólników Trade Trans Spedition GmbH z siedzibą w Berlinie (Niemcy). Głównym przedmiotem działalności Spółki jest międzynarodowa ekspedycja towarów. Na dzień bilansowy ze względu na brak posiadania Członka Zarządu w ww. spółce, a związku z tym brak możliwości kształtowania polityki operacyjnej i wywierania wpływu na podejmowane decyzje, udziały w ww. spółce zostały zaklasyfikowane jako aktywa finansowe wyceniane w wartości godziwej i zaprezentowane w skonsolidowanym sprawozdaniu z sytuacji finansowej w pozycji: Aktywa trwałe – udziały i akcje.

2.3. Jednostki podlegające konsolidacji

Na dzień 31 marca 2019 roku posiadany przez Grupę udział w ogólnej liczbie głosów w podmiotach zależnych oraz jednostkach stowarzyszonych jest równy udziałowi Grupy w kapitałach tych jednostek.

Na dzień 31 marca 2019 roku w skład Grupy Kapitałowej OT Logistics oprócz podmiotu dominującego wchodziło 27 spółek zależnych konsolidowanych metodą pełną, 3 spółki stowarzyszone konsolidowane metodą praw własności oraz 2 pozostałe spółki, których udziały w związku z brakiem możliwości kształtowania polityki operacyjnej i wywierania wpływu na podejmowane decyzje lub nieistotne dane finansowe ujmowane są w skonsolidowanym sprawozdaniu z sytuacji finansowej w pozycji: Aktywa trwałe – udziały i akcje.

Spółki zależne konsolidowane metodą pełną:

1. Agueda Sp.z o.o.
2. Amerpol International Inc.
3. C.Hartwig Adria Sp. z o.o.
4. C.Hartwig Gdynia S.A.
5. Deutsche Binnenreederei A.G.
6. Kolej Bałtycka S.A.
7. Luka Prijevoz Sp. z o.o.
8. Luka Rijeka Sp. z o.o.
9. Odra Rhein Lloyd Sp. z o.o.
10. OTL Forwarding d.o.o.
11. OT Logistics Bel Sp. z o.o.
12. OT Nieruchomości Sp. z o.o.
13. OT Port Gdynia Sp. z o.o.
14. OT Port Świnoujście S.A.
15. OT Port Wrocław Sp. z o.o.
16. OT Rail Sp. z o.o.
17. Poltrans Internationale Spedition GmbH

18. PSA Transport Ltd
19. RCI Spółka z o.o.
20. Rentrans Cargo Sp. z o.o.
21. Rentrans International Spedition Sp. z o. o.
22. RTS Shipping Co. Ltd.
23. Sordi Sp. z o.o.
24. Sordi Sp. z o.o. SKA
25. Stanovi Sp. z o.o.
26. STK S.A.
27. Żegluga Bydgoska Sp. z o.o.

Spółki stowarzyszone wycenianie metodą praw własności:

28. Jadranska vrata d.d.
29. RCS Shipping Co. Ltd.
30. RCT Spółka z o.o.

Pozostałe spółki:

31. Odra Logistics Sp. z o.o.
32. OT Porty Morskie S.A.

2.4. Zmiany w strukturze Grupy Kapitałowej OT Logistics

W I kwartale 2019 roku nie nastąpiły zmiany w strukturze Grupy Kapitałowej OT Logistics.

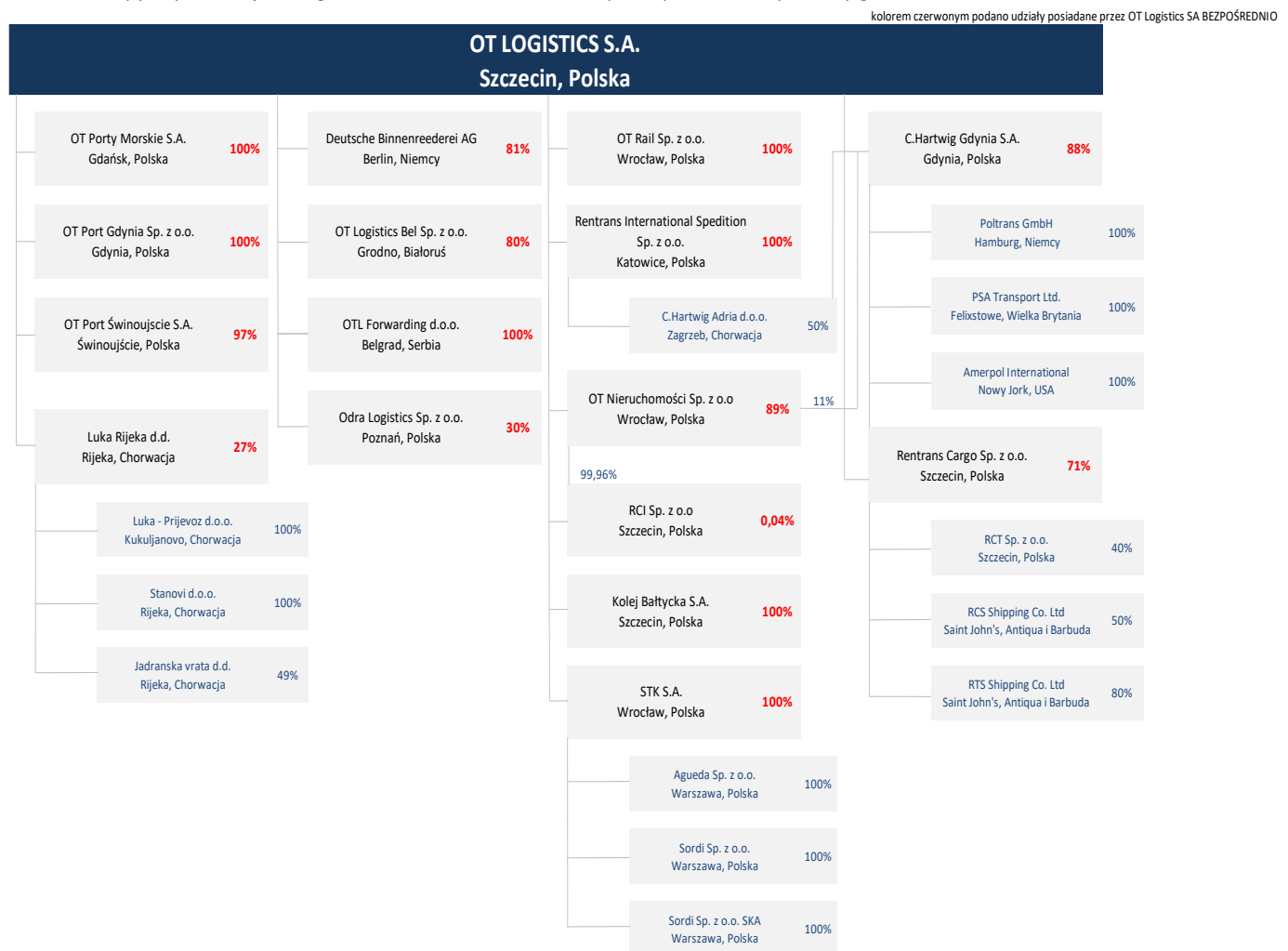
W dniu 15 kwietnia 2019 roku (zdarzenie po dniu bilansowym) nastąpiła rejestracja przez Sąd Rejestrowy połączenia Emitenta (jako spółki przejmującej) ze spółkami zależnymi: Żegluga Bydgoska Sp. z o.o., OT Port Wrocław Sp. z o.o. oraz Odra Rhein Lloyd Sp. z o.o. (jako spółkami przejmowanymi) oraz zmiany statutu Spółki. Było to następstwem podjętej w dniu 28 grudnia 2018 roku przez Zarząd OT Logistics S.A. uchwały w sprawie połączenia spółek z Grupy. Połączenie spółek nastąpiło przez przeniesienie całego majątku spółek przejmowanych na spółkę przejmującą, tzw. łączenie spółek przez przejęcie. Przed

połączeniem OT Logistics S.A. posiadało 100% udziałów w każdej ze spółek przejmowanych, wobec czego połączenie zostało przeprowadzone zgodnie z art. 515 § 1 KSH, bez podwyższania kapitału zakładowego spółki przejmującej. W dniu 18 lutego 2019 roku Nadzwyczajne Walne Zgromadzenie OT Logistics S.A. podjęło uchwałę w sprawie ww. połączenia, jednocześnie wyrażając zgodę na zmianę statutu spółki przejmującej polegającą na rozszerzeniu przedmiotu działalności o „pozostałą działalność usługową, gdzie indziej niesklasyfikowaną (96.09.Z)”. Uchwała Zgromadzenia weszła w życie z dniem podjęcia, natomiast zmiana statutu nastąpiła z chwilą jej rejestracji w rejestrze przedsiębiorców. W tym samym dniu zgromadzenia wspólników spółek przejmowanych podjęty również stosowne uchwały w sprawie ww. połączenia. Połączenie spółek jest elementem strategii zakładającej konsolidację spółek Grupy. Zasadniczym celem połączenia jest zwiększenie przejrzystości, uporządkowanie i uproszczenie struktury Grupy oraz wyeliminowanie zbędnych procesów.

O działaniach związanych z realizowanym połączeniem Emitent informował w raportach bieżących nr 63/2018 z dnia 28 grudnia 2018 roku, nr 2/2019 z dnia 7 stycznia 2019 roku, nr 14/2019 z dnia 28 stycznia 2019 roku oraz nr 21/2019 z dnia 18 lutego 2019 roku, o rejestracji połączenia w raporcie bieżącym nr 35/2019 z dnia 15 kwietnia 2019 roku, a o rejestracji zmiany statutu w raporcie bieżącym nr 36/2019 z dnia 15 kwietnia 2019 roku.

W związku z rejestracją wyżej opisanego połączenia spółek w skład Grupy Kapitałowej OT Logistics na dzień zatwierdzenia niniejszego raportu wchodziło 30 spółek, w tym podmiot dominujący OT Logistics S.A.

Schemat Grupy Kapitałowej OT Logistics na dzień zatwierdzenia raportu przedstawia poniższy graf:



W dniu 22 maja 2019 roku (zdarzenie po dniu bilansowym) OT Logistics S.A. zawarła z ERSTE d.o.o. (ERSTE) umowę, w której określona została część, w jakiej ERSTE wykona w 2019 roku opcję put przysługującą ERSTE na podstawie umowy wspólników zawartej w dniu 15 września 2017 r. przez Emitenta oraz Allianz ZB d.o.o. (AZ) i ERSTE w odniesieniu do spółki Luka Rijeka d.d. W ramach częściowego wykonania ww. opcji, Emitent nabędzie od funduszy zarządzanych przez ERSTE 95.908 akcji Luka Rijeka d.d. (tj. 0,7 % akcji spółki) za łączną cenę ok. 3,3 mln zł, co stanowić będzie wykonanie opcji put przez ERSTE co do 8%

akcji Luka Rijeka d.d posiadanych przez fundusze ERSTE. W pozostałym zakresie, tj. co do 92% akcji Luka Rijeka posiadanych przez fundusze ERSTE, opcja put przysługująca ERSTE nie zostanie wykonana w 2019 roku. Płatność z tytułu ww. częściowego wykonania przez ERSTE opcji put zostanie dokonana w ratach, z których ostania przypada na luty 2020 roku. AZ i ERSTE to spółki z siedzibą w Zagrzebiu, zarządzające funduszami, działające w imieniu własnym oraz zarządzanych przez siebie funduszy, które na dzień podpisania umowy współników posiadały odpowiednio 15,15% i 8,85% udziału w kapitale zakładowym Luka Rijeka d.d. Umowa współników przyznaje AZ i ERSTE opcje put wobec Emitenta dotyczące posiadanych przez AZ i ERSTE akcji Luka Rijeka d.d. Pierwszy możliwy termin na wykonanie przez AZ lub ERSTE opcji put przypada w I połowie roku 2019. Kwota zobowiązania z tego tytułu ujętego w skonsolidowanym sprawozdaniu finansowym na dzień 31 marca 2019 roku wynosiła 123,8 mln zł. Jeśli AZ lub ERSTE skorzystałyby z opcji w pełnych kwotach, wymieniona kwota musiałaby zostać wypłacona przez Emitenta do dnia 29 sierpnia 2019 r. Niewykonanie przez Emitenta zobowiązania wynikającego z opcji put wobec danego funduszu dawałoby temu funduszowi prawo dochodzenia roszczeń. Zarząd Emitenta podjął się przeprowadzenia negocjacji biznesowych mających na celu ograniczenie ryzyka konieczności wypłaty pełnej kwoty zobowiązania z tytułu wykorzystania przez AZ lub ERSTE opcji put w roku 2019 oraz uzgodnienie zasad dalszej współpracy w zakresie dysponowania posiadanymi akcjami Luka Rijeka d.d. Zawarcie umowy z ERSTE stanowi o pozytywnym rezultacie działań Zarządu Emitenta dotyczących wykorzystania opcji put w roku 2019 przez ERSTE. Zarząd Emitenta spodziewa się korzystnej decyzji również od AZ. W przypadku niekorzystnej decyzji AZ, zgodnie z informacjami przedstawionymi w skonsolidowanym raporcie rocznym Emitenta za 2018 rok opublikowanym w dniu 30 kwietnia 2019 roku, zostaną uruchomione, w porozumieniu z wierzycielami, działania dezinvestycyjne dla części aktywów zgodnie z Umową Wspólnych Warunków. Dezinvestycje te będą realizowane w porozumieniu z wierzycielami finansowymi w formie sprzedaży wybranych rzeczowych aktywów trwałych lub sprzedaży udziałów w wybranych spółkach z Grupy. Plan ten będzie mógł być realizowany po uzyskaniu wcześniejszych zgód organów korporacyjnych oraz wierzycieli finansowych Spółki. W przypadku braku możliwości lub niewystarczających możliwości dezinvestycji lub w wyniku braku zgody wierzycieli finansowych, Spółka zawnioskuje do organów korporacyjnych o podniesienie kapitału o kwotę niezbędną do pokrycia potencjalnego zobowiązania wynikającego z opcji put. W ocenie Zarządu Spółki, możliwość wystąpienia takiego zagrożenia jest niewielka, niemniej w takim przypadku Spółka ma plan jego zagospodarowania.

2.5. Informacje o jednostce dominującej OT Logistics S.A.

2.5.1. Organy Spółki

Zarząd OT Logistics S.A. jest statutowym organem Spółki, działającym na podstawie Kodeksu Spółek Handlowych i innych znajdujących zastosowanie aktów prawnych, Statutu Spółki oraz Regulaminu Zarządu. W okresie sprawozdawczym Zarząd kierował całokształtem działalności Spółki, prowadził politykę i bieżące sprawy Spółki oraz reprezentował ją na zewnątrz zgodnie z Kodeksem Spółek Handlowych i statutem Spółki. Zarząd Spółki składa się z jednego lub większej liczby członków, w tym Prezesa oraz Wiceprezesa Zarządu. Członków Zarządu powołuje i odwołuje Rada Nadzorcza Spółki, określa ona również liczbę członków danej kadencji.

Na dzień 1 stycznia 2019 roku skład Zarządu Spółki kształtował się następująco:

- Waldemar Maj - Członek Rady Nadzorczej oddelegowany do wykonywania czynności Prezesa Zarządu,
- Radosław Krawczyk – Wiceprezes Zarządu,
- Andrzej Klimek - Wiceprezes Zarządu,
- Daniel Ryczek – Członek Zarządu.

Z dniem 19 marca 2019 roku upłynął trzymiesięczny okres oddelegowania Członka Rady Nadzorczej Pana Waldemara Maja do wykonywania czynności Prezesa Zarządu Spółki (raport bieżący nr 57/2018 z dnia 19 grudnia 2018 roku).

W dniu 25 marca 2019 roku Rada Nadzorcza Spółki powierzyła, z tym samym dniem, funkcję Prezesa Zarządu Panu Radosławowi Krawczykowi, który od 29 września 2017 roku sprawował funkcję Wiceprezesa Zarządu Emitenta i odpowiedzialny był za Pion Finansów (raport bieżący nr 29/2019 z dnia 25 marca 2019 roku).

W tym samym dniu Rada Nadzorcza Emitenta oddelegowała (z dniem 25 marca 2019 roku) Pana Kamila Jedynaka, Członka Rady Nadzorczej Spółki, na okres trzech miesięcy do wykonywania czynności Członka Zarządu Spółki odpowiedzialnego za realizację programu naprawczego Grupy Kapitałowej OT Logistics (raport bieżący nr 29/2019 z dnia 25 marca 2019 roku).

W związku z powyższym skład osobowy Zarządu na dzień 31 marca 2019 roku oraz na dzień przekazania niniejszego raportu kształtował się następująco:

- Radosław Krawczyk - Prezes Zarządu

- Andrzej Klimek - Wiceprezes Zarządu
- Daniel Ryczek – Członek Zarządu
- Kamil Jedynak – Członek Rady Nadzorczej oddelegowany do wykonywania czynności Członka Zarządu.

Rada Nadzorcza OT Logistics S.A. zgodnie ze statutem Spółki składa się z co najmniej pięciu członków, w tym Przewodniczącego oraz Wiceprzewodniczącego Rady Nadzorczej. Walne Zgromadzenie Spółki powołuje i odwołuje członków Rady Nadzorczej oraz określa liczbę członków Rady Nadzorczej danej kadencji. Rada Nadzorcza jest powoływana na 3-letnią, wspólną kadencję.

Skład osobowy Rady Nadzorczej na dzień 31 marca 2019 roku oraz na dzień zatwierdzenia niniejszego raportu przedstawiał się następująco:

- Artur Szczepaniak - Przewodniczący Rady Nadzorczej,
- Kamil Jedynak - Członek Rady Nadzorczej oddelegowany do wykonywania czynności Członka Zarządu,
- Andrzej Malinowski - Członek Rady Nadzorczej,
- Marek Komorowski - Członek Rady Nadzorczej,
- Gabriel Borg - Członek Rady Nadzorczej,
- Waldemar Maj - Członek Rady Nadzorczej,
- Artur Olender - Członek Rady Nadzorczej.

2.5.2. Kapitał zakładowy Spółki

Na dzień 31 marca 2019 roku oraz na dzień przekazania niniejszego raportu kapitał zakładowy Spółki wynosi 2.879.707,20 zł i dzieli się na 11.998.780 akcji zwykłych na okaziciela o wartości nominalnej 0,24 zł każda, zgodnie z poniższą tabelą:

Seria akcji	rodzaj akcji	rodzaj uprzywilejowania akcji	liczba akcji	wartość serii/emisji wg wartości nominalnej
A	na okaziciela	akcje zwykłe	10 221 280	2 453 107,20
B	na okaziciela	akcje zwykłe	1 200 000	288 000,00
D	na okaziciela	akcje zwykłe	577 500	138 600,00
			11 998 780	2 879 707,20

Ogólna liczba głosów ze wszystkich wyemitowanych akcji wynosi 11.998.780 głosów.

Akcje serii A i B zostały z dniem 30 sierpnia 2013 roku wprowadzone do obrotu na rynku regulowanym Giełdy Papierów Wartościowych w Warszawie S.A. Akcje serii D zostały wprowadzone do obrotu na rynku regulowanym z dniem 12 maja 2017 roku. Akcje Spółki notowane są na rynku równoległym w systemie notowań ciągłych pod nazwą skróconą OTLOG i oznaczeniem OTS.

W dniu 18 lutego 2019 roku Nadzwyczajne Walne Zgromadzenie OT Logistics S.A. uchyliło uchwałę z dnia 28 sierpnia 2018 roku w sprawie podwyższenia kapitału zakładowego Spółki w drodze emisji akcji zwykłych na okaziciela serii E, pozbawienia dotychczasowych akcjonariuszy prawa poboru akcji serii E w całości, zmiany Statutu Spółki, ubiegania się o dopuszczenie i wprowadzenie akcji serii E do obrotu na rynku regulowanym prowadzonym przez Giełdę Papierów Wartościowych w Warszawie S.A. oraz dematerializacji akcji serii E, w związku z upływem terminu 6 miesięcy od dnia podjęcia ww. uchwały, w którym miało nastąpić zawarcie przez Spółkę umów o objęcie akcji serii E.

W dniu 18 lutego 2019 roku Nadzwyczajne Walne Zgromadzenie OT Logistics S.A. ponownie podjęło uchwałę w sprawie podwyższenia kapitału zakładowego Spółki w drodze emisji akcji zwykłych na okaziciela serii E, pozbawienia dotychczasowych akcjonariuszy prawa poboru akcji serii E w całości, zmiany Statutu Spółki, ubiegania się o dopuszczenie i wprowadzenie akcji serii E do obrotu na rynku regulowanym prowadzonym przez Giełdę Papierów Wartościowych w Warszawie S.A. oraz dematerializacji akcji serii E z kolejnym maksymalnie 6 miesięcznym terminem.

Zgodnie z wyżej wskazaną uchwałą kapitał zakładowy Spółki może zostać podwyższony o kwotę nie niższą niż 60.000,00 zł oraz nie wyższą niż 552.000,00 zł poprzez emisję nie mniej niż 250.000 oraz nie więcej niż 2.300.000 akcji zwykłych na okaziciela serii E o wartości nominalnej 0,24 zł każda. Emisja akcji serii E może nastąpić w formie subskrypcji prywatnej w rozumieniu art. 431 § 2 pkt 1 KSH, skierowanej wyłącznie do wybranych inwestorów w liczbie nie większej niż 149, którzy zostaną wskazani przez Zarząd Spółki. Zarząd Spółki, po uzyskaniu uprzedniej zgody Rady Nadzorczej, może zdecydować o emisji akcji serii E w drodze oferty publicznej w rozumieniu art. 3 ust. 1 ustawy z dnia 29 lipca 2005 r. o ofercie publicznej (...) skierowanej do uprawnionych inwestorów. Cena emisyjna akcji serii E zostanie określona przez Zarząd po uzyskaniu zgody Rady Nadzorczej, po przeprowadzeniu procesu budowania księgi popytu, z tym że Nadzwyczajne Walne Zgromadzenie

zastrzegło, że cena emisyjna nie może być niższa niż 10 zł za jedną akcję. Zawarcie przez Spółkę umów o objęcie akcji serii E może nastąpić nie później niż w terminie 6 miesięcy od dnia podjęcia uchwały Nadzwyczajnego Walnego Zgromadzenia.

W związku z powyższym Nadzwyczajne Walne Zgromadzenie postanowiło o zmianie § 6 ust. 1 Statutu Spółki z obecnego brzmienia:

„Kapitał zakładowy Spółki wynosi 2.879.707,20 zł (dwa miliony osiemset siedemdziesiąt dziewięć tysięcy siedemset siedem złotych dwadzieścia groszy) i dzieli się na 11.998.780 (jedenaście milionów dziewięćset dziewięćdziesiąt osiem tysięcy siedemset osiemdziesiąt) akcji zwykłych na okaziciela o wartości nominalnej 0,24 zł (dwadzieścia cztery grosze) każda, z czego:

- 10.221.280 (dziesięć milionów dwieście dwadzieścia jeden tysięcy dwieście osiemdziesiąt) akcji stanowią Akcje Serii A;
- 1.200.000 (jeden milion dwieście tysięcy) akcji stanowią Akcje Serii B,
- 577.500 (pięćset siedemdziesiąt siedem tysięcy pięćset) akcji stanowią Akcje Serii D.”

na nowe brzmienie:

„Kapitał zakładowy Spółki wynosi nie mniej niż 2.939.707,20 zł (dwa miliony dziewięćset trzydzieści dziewięć tysięcy siedemset siedem złotych dwadzieścia groszy) oraz nie więcej niż 3.431.707,20 zł (trzy miliony czterysta trzydzieści jeden tysięcy siedemset siedem złotych dwadzieścia groszy) i dzieli się na nie mniej niż 12.248.780 (dwanaście milionów dwieście czterdzieści osiem tysięcy siedemset osiemdziesiąt) akcji zwykłych na okaziciela o wartości nominalnej 0,24 zł (dwadzieścia cztery grosze) każda oraz nie więcej niż 14.298.780 zł (czternaście milionów dwieście dziewięćdziesiąt osiem tysięcy siedemset osiemdziesiąt) akcji zwykłych na okaziciela o wartości nominalnej 0,24 zł (dwadzieścia cztery grosze) każda, z czego:

- 10.221.280 (dziesięć milionów dwieście dwadzieścia jeden tysięcy dwieście osiemdziesiąt) akcji stanowią Akcje Serii A;
- 1.200.000 (jeden milion dwieście tysięcy) akcji stanowią Akcje Serii B;
- 577.500 (pięćset siedemdziesiąt siedem tysięcy pięćset) akcji stanowią Akcje Serii D;
- nie mniej niż 250.000 oraz nie więcej niż 2.300.000 akcji stanowią Akcje serii E.”

Do dnia zatwierdzenia niniejszego raportu ww. uchwała Nadzwyczajnego Walnego Zgromadzenia nie została zarejestrowana w Krajowym Rejestrze Sądowym.

2.5.3. Akcjonariusze Spółki posiadający znaczne pakiety akcji

Na dzień 31 marca 2019 roku oraz na dzień przekazania niniejszego raportu struktura akcjonariatu OT Logistics przedstawiała się następująco:

lp.	Akcjonariusz	liczba akcji/ głosów	udział w kapitale własnym/ogólnej liczbie głosów
1	I Fundusz MISTRAL S.A. Warszawa w tym:	7 389 355	61,58%
	- bezpośrednio	6 902 072	57,52%
	- pośrednio	487 283	4,06%
2	MetLife Otwarty Fundusz Emerytalny	2 133 936	17,78%
3	PTE Allianz Polska S.A.	793 116	6,61%
4	ID Invest Sp. z o.o.	637 500	5,31%
5	Pozostali Akcjonariusze	1 044 873	8,72%
		11 998 780	100%

Od dnia przekazania poprzedniego raportu okresowego, tj. raportu rocznego za 2018 rok opublikowanego w dniu 30 kwietnia 2019 roku, struktura akcjonariatu OT Logistics nie uległa zmianie.

2.5.4. Stan posiadania akcji Spółki przez osoby zarządzające i nadzorujące

Wg posiadanej wiedzy osoby zarządzające oraz nadzorujące nie posiadają akcji ani uprawnień do akcji OT Logistics S.A. Stan ten nie zmienił się od dnia przekazania poprzedniego raportu okresowego, tj. raportu rocznego za 2018 rok opublikowanego w dniu 30 kwietnia 2019 roku do dnia przekazania niniejszego raportu.

3. DZIAŁALNOŚĆ SPÓŁKI I GRUPY KAPITAŁOWEJ OT LOGISTICS

3.1. Otoczenie rynkowe

W 2018 roku zarówno gospodarka światowa jak i gospodarka strefy euro utrzymywała dodatnią dynamikę wzrostu po spadkach z lat poprzednich spowodowanych m.in. spowolnieniem gospodarczym w Chinach. Wzrost PKB za 2018 rok wyniósł ok 5,1% i był na najwyższym poziomie od 2007 roku. Prognozy na 2019 rok przewidują stopniowy spadek wzrostu dynamiki

PKB, który ma jednak utrzymać się w dalszym ciągu powyżej poziomu 4%. Spodziewane spowolnienie w Polsce jest wynikiem osłabiającej się koniunktury na świecie oraz w strefie euro, która jest największym partnerem handlowym Polski. Według Banku Światowego, planowane zwiększenie wydatków państwa na realizację programów socjalnych może przyspieszyć rozwój gospodarczy w Polsce, jednak kosztem wzrostu deficytu budżetowego, który w 2019 r. może wynieść 1,4 procent produktu krajowego brutto (PKB) wobec 0,5 procent w roku ubiegłym.

Na początku 2019 roku w dalszym ciągu motorem wzrostu w Polsce jest konsumpcja prywatna (4,5% w 2018 roku). Sprzyjają jej warunki na rynku pracy i wysoki wskaźnik zaufania konsumenckiego. Ponadto znaczący strumień unijnych funduszy wpływa na wzrost inwestycji publicznych, co również wzmacnia PKB. W kolejnych latach wzrost inwestycji publicznych finansowanych przez UE będzie wolniejszy, ale ma to być skompensowane ożywieniem w inwestycjach prywatnych. Dobre nastroje konsumenckie i utrzymywanie się wysokiego popytu, zachęcają do decyzji inwestycyjnych. Na osłabienie wzrostu wpływać będzie wyższa inflacja i brak rezerw mogących zaspokoić wysokie zapotrzebowanie na siłę roboczą.

Długoterminowo dalszy poziom szacowanego wzrostu gospodarczego w Polsce uzależniony będzie od wysokości inwestycji publicznych finansowanych z funduszy unijnych, cen ropy naftowej oraz innych surowców energetycznych na rynkach światowych, a także przełożenie uwarunkowań sektora energetycznego w Polsce na taryfy dla gospodarstw domowych i przedsiębiorstw oraz międzynarodowej sytuacji gospodarczej, która pozostaje pod presją ryzyka związanego z zakłóceniami w obrocie handlowym po Brexicie, stopniowego spowolnienia wzrostu gospodarczego w Chinach i USA oraz zaostrzeniem sporów handlowych na poziomie globalnym.

3.2. Przedmiot działalności Grupy

Grupa OT Logistics jest jedyną w Europie organizacją o tak szerokim zakresie działalności w branży TSL (transport, spedycja, logistyka). Grupa Kapitałowa OT Logistics jako jedyny operator TSL posiada własne zróżnicowane aktywa, w szczególności porty morskie, porty śródlądowe i terminale lądowe. Aktywność Grupy opiera się na śródlądowym transporcie wodnym, przeładunkach i magazynowaniu towarów w portach morskich i terminalach śródlądowych oraz na organizacji procesów logistycznych bazujących na usługach spedycji drogowej, kolejowej, morskiej i lotniczej. Celem Grupy jest oferowanie kompleksowych rozwiązań logistycznych w formule one-stop-shop czyli takiej, w której operator ma możliwość obsługi każdego typu ładunku, począwszy od organizowania frachtów morskich, przez obsługę w portach, aż po finalną dostawę dla klienta. Skuteczne umacnianie pozycji Spółki uzależnione jest od ciągłego ulepszania oferty oraz zwiększania zasięgu i skali działalności. Mimo iż korzenie Grupy sięgają połowy lat czterdziestych ubiegłego wieku, obecną pozycję największego i najbardziej wszechstronnego operatora logistycznego, zwłaszcza w zakresie usług portowych, udało się osiągnąć w ostatnich kilku latach. Akwizycje spółek o różnych profilach działalności, zdobywane know-how i doświadczenie, a także centralne położenie Polski w Europie, gdzie kumuluje się większości szlaków logistycznych, zapewnia stały rozwój Spółce i Grupie Kapitałowej.

TRANSPORT ŚRÓDLĄDOWY

- Około 650 jednostek żeglugi śródlądowej (jedna z największych flot w UE)
- Lider polskiego rynku (ponad 80% udziału), lider w środkowych i wschodnich Niemczech (ponad 40% udziału)

SPEDYCJA

- Usługi spedycji morskiej, lądowej i lotniczej, agencji celnej, magazynowe i wspierające transport; rynek polski i międzynarodowy
- Wśród klientów m.in.: ArcelorMittal, HTAG, US Steel, EDF, PGE, Ikea, PKN Orlen, Hortex, Danone

PORTY

- Największy i najbardziej wszechstronny operator portowy w Polsce
- Porty morskie w Gdyni, Świnoujściu, Gdańsku (w budowie), największy branżowy udziałowiec portu w Rijce; Port śródlądowy we Wrocławiu i Opolu

TRANSPORT KOLEJOWY

- Wyspecjalizowane przewozy na terenie całego kraju: m. in. transport surowców, produktów agro, kruszyw, chemikaliów
- Ok. 110 doświadczonych maszynistów

SPEDYCJA MORSKA

- Lider na rynku polskim
- Obsługa wszystkich rodzajów ładunków, możliwość realizacji transportu przez niemal wszystkie porty świata
- Przewozy kontenerowe, serwisy drobnicowe, towary masowe i ponadgabaryty

TERMINALE LĄDOWE

- Obsługa towarów płynących kanałem Północ (Ameryka-Skandynawia-WNP) – Południe (Afryka Zachodnia, Bliski Wschód)
- Obsługa towarów transportowanych z Azji na rynku Europy Zachodniej

Najważniejszymi rynkami zbytu Grupy w ramach prowadzonej działalności w branży TSL (transport, spedycja, logistyka) są poniższe sektory gospodarki:

- energetyka i przemysł wydobywczy (miął, węgiel, ropa),

- budownictwo (piasek, kruszywa, klinkier, cement),
- hutnictwo i przemysł stoczniowy (żłom, wyroby stalowe, ruda żelaza, koks),
- przemysł chemiczny (nawozy)
- przetwórstwo rolne (zboża i komponenty paszowe),
- przemysł papierniczy (papier),
- przewóz i przeładunek kontenerów;
- przewóz produktów wielkogabarytowych (projekty specjalne, konstrukcje stalowe, generatory, itp.).

Węgiel, rudy żelaza oraz kruszywa to dominujące ładunki w przewozach krajowych jak i zagranicznych. Transportowane są też konstrukcje statków budowanych w śródlądowych stoczniach. Konstrukcje te transportowane są barkami bezpośrednio do odbiorców zagranicznych, albo dostarczane są do portów morskich skąd przejmują je statki morskie. Wyroby przemysłu chemicznego, papierniczego i rolnego powiązane są głównie z rynkami zagranicznym. Specjalizacja spółek Grupy (Rentrans Cargo Sp. z o.o. i Rentrans International Spedition Sp. z o.o.) na rynku usług logistyczno-spedycyjnych opiera się głównie na spedycji towarów masowych (ruda, węgiel, biomasa, żłom). C.Hartwig Gdynia S.A. uzupełnia ofertę Grupy o obsługę i spedycję towarów drobnicowych i kontenerów a także usługi frachtu morskiego obejmującego terytorialnie Daleki i Bliski Wschód, Afrykę, Amerykę Północną i Południową, Australię i całą Europę. Porty morskie jak i śródlądowe zajmują się przeładunkiem i składowaniem towarów masowych a także ładunków drobnicowych, konstrukcji i sztuk ciężkich w ramach wyżej wymienionych sektorów. Poprzez przejęcia spółek transportu kolejowego oferta Grupy znacząco rozszerzyła się o usługi z zakresu licencjonowanych przewozów kolejowych towarów i kompleksową obsługę bocznic w obszarze rynku krajowego i europejskiego.

3.3. Istotne zdarzenia i czynniki w I kwartale 2019 roku

Pierwszy kwartał 2019 roku zdominowały zdarzenia związane z końcową fazą procesu całościowego programu refinansowania zadłużenia Grupy Kapitałowej OT Logistics. W ramach procesu Emitent prowadził uzgodnienia z wierzycielami finansowymi dotyczące dostosowania warunków i struktury finansowania Emitenta i spółek z Grupy Kapitałowej do możliwości finansowych poprzez refinansowanie części zadłużenia finansowego, tj. między innymi, refinansowania zobowiązań wynikających z kredytów udzielonych Grupie Kapitałowej Emitenta przez banki oraz refinansowania zobowiązań wynikających z wyemitowanych przez Emitenta obligacji. Ze względu na złożony charakter negocjacji oraz udział wielu podmiotów, proces refinansowania rozłożył się znacznie w czasie i konieczne było m.in. aneksowanie dotychczasowych umów kredytowych. O przedłużeniu terminów zapadalności dla poszczególnych umów kredytowych w pierwszym kwartale br. i do dnia publikacji niniejszego raportu oraz zmianie obowiązywania terminów porozumienia z obligatariuszem posiadającym obligacje serii G w tym samym okresie, Spółka informowała w następujących raportach bieżących:

Data i nr raportu bieżącego	Data aneksu/porozumienia/wejścia w życie warunków umowy	Data przedłużenia terminu spłaty/terminu wykupu obligacji
Umowa celowego kredytu inwestycyjnego – konsorcjum banków BNP Paribas Bank Polska S.A., Santander Bank Polska S.A. (Bank Zachodni WBK S.A.), Raiffeisen Bank Polska S.A. oraz mBank		
59/2018 z 20 grudnia 2018 roku	20 grudnia 2018 roku	16 stycznia 2019 roku
8/2019 z 16 stycznia 2019 roku	16 stycznia 2019 roku	25 stycznia 2019 roku
12/2019 z 25 stycznia 2019 roku	25 stycznia 2019 roku	15 lutego 2019 roku
19/2019 z 15 lutego 2019 roku	15 lutego 2019 roku	28 lutego 2019 roku
24/2019 z 28 lutego 2019 roku	28 lutego 2019 roku	21 marca 2019 roku
27/2019 z 21 marca 2019 roku	21 marca 2019 roku	15 kwietnia 2019
39/2019 z 15 kwietnia 2019 roku	15 kwietnia 2019 roku	29 kwietnia 2019 roku
44/2019 z 30 kwietnia 2019 roku	29 kwietnia 2019 roku	30 kwietnia 2019 (warunkowe przedłużenie do 10 maja 2019 roku)
Umowy o limit wierzytelności z dnia 29 listopada 2013 roku - BNP Paribas Bank Polska S.A. (jako następcą prawny Raiffeisen Bank Polska S.A)		
59/2018 z 20 grudnia 2018 roku	20 grudnia 2018 roku	16 stycznia 2019 roku
8/2019 z 16 stycznia 2019 roku	16 stycznia 2019 roku	25 stycznia 2019 roku
12/2019 z 25 stycznia 2019 roku	25 stycznia 2019 roku	15 lutego 2019 roku
19/2019 z 15 lutego 2019 roku	15 lutego 2019 roku	28 lutego 2019 roku
24/2019 z 28 lutego 2019 roku	28 lutego 2019 roku	21 marca 2019 roku
27/2019 z 21 marca 2019 roku	21 marca 2019 roku	30 kwietnia 2019 roku
42/2019 z 28 kwietnia 2019 roku	26 kwietnia 2019 roku	31 maja 2019 roku
Umowa kredytu obrotowego na podstawie umowy wielocelowej linii kredytowej z 2013 r. - BNP Paribas Bank Polska S.A.		

59/2018 z 20 grudnia 2018 roku	20 grudnia 2018 roku	16 stycznia 2019 roku
8/2019 z 16 stycznia 2019 roku	16 stycznia 2019 roku	25 stycznia 2019 roku
12/2019 z 25 stycznia 2019 roku	25 stycznia 2019 roku	15 lutego 2019 roku
19/2019 z 15 lutego 2019 roku	15 lutego 2019 roku	28 lutego 2019 roku
24/2019 z 28 lutego 2019 roku	28 lutego 2019 roku	21 marca 2019 roku
27/2019 z 21 marca 2019 roku	21 marca 2019 roku	30 kwietnia 2019 roku
42/2019 z 28 kwietnia 2019 roku	26 kwietnia 2019 roku	31 maja 2019 roku
Umowa o linię wieloproduktową "umbrella wieloproduktowa" - mBank S.A		
58/2018 z 20 grudnia 2018 roku	20 grudnia 2018 roku	16 stycznia 2019 roku
8/2019 z 16 stycznia 2019 roku	16 stycznia 2019 roku	25 stycznia 2019 roku
12/2019 z 25 stycznia 2019 roku	25 stycznia 2019 roku	15 lutego 2019 roku
19/2019 z 15 lutego 2019 roku	15 lutego 2019 roku	28 lutego 2019 roku
24/2019 z 28 lutego 2019 roku	28 lutego 2019 roku	21 marca 2019 roku
27/2019 z 21 marca 2019 roku	21 marca 2019 roku	15 kwietnia 2019
39/2019 z 15 kwietnia 2019 roku	15 kwietnia 2019 roku	29 kwietnia 2019 roku
44/2019 z 30 kwietnia 2019 roku	29 kwietnia 2019 roku	10 maja 2019 roku
Porozumienie z Open Finance Obligacji Korporacyjnych Europy Środkowej i Wschodniej Fundusz Inwestycyjny Zamknięty Aktywów Niepublicznych – obligatariusz obligacji serii G		
59/2018 z 20 grudnia 2018 roku	20 grudnia 2018 roku	16 stycznia 2019 roku
8/2019 z 16 stycznia 2019 roku	16 stycznia 2019 roku	25 stycznia 2019 roku
12/2019 z 25 stycznia 2019 roku	25 stycznia 2019 roku	15 lutego 2019 roku
19/2019 z 15 lutego 2019 roku	15 lutego 2019 roku	28 lutego 2019 roku
24/2019 z 28 lutego 2019 roku	28 lutego 2019 roku	21 marca 2019 roku
27/2019 z 21 marca 2019 roku	21 marca 2019 roku	12 kwietnia 2019 roku
33/2019 z 13 kwietnia 2019 roku	12 kwietnia 2019 roku	29 kwietnia 2019 roku
44/2019 z 30 kwietnia 2019 roku	29 kwietnia 2019 roku	30 kwietnia 2019 roku

Podobnie w okresie pomiędzy 1 stycznia 2019 roku a dniem zatwierdzenia niniejszego raportu Spółka zwoływała kolejne Zgromadzenia Obligatariuszy serii D i F, mające na celu zmianę warunków emisji obligacji serii D i F m.in. w przedmiocie w jakim odnoszą się one do sposobu refinansowania przez obligacje serii H. Poniżej w tabeli przedstawiono wyniki głosowań poszczególnych Zgromadzeń.

Data zwołania Zgromadzenia Obligatariuszy	Nr raportu bieżącego	Data odbycia Zgromadzenia Obligatariuszy	Nr raportu bieżącego	Podjęte uchwały/zmiany WEO
OBLIGACJE SERII D				
2018-12-27	62/2018	2019-01-11	5/2019	Brak zmian WEO
2019-01-02	1/2019	2019-01-16	7/2019	Zmiana warunków emisji obligacji w przedmiocie w jakim odnoszą się one do sposobu refinansowania przez obligacje serii H
2019-01-11	6/2019	2019-01-25	11/2019	Zmiana dnia wykupu obligacji na 15 lutego 2021 roku; zmiana warunków emisji obligacji w przedmiocie w jakim odnoszą się one do sposobu refinansowania przez obligacje serii H
2019-01-31	16/2019	2019-02-14	17/2019	Zmiana warunków emisji obligacji w przedmiocie w jakim odnoszą się one do sposobu refinansowania przez obligacje serii H; zmiana przypadku naruszenia odnosząca się do terminu udostępnienia sprawozdań kwartalnych
2019-02-14	18/2019	2019-02-28	23/2019	Zmiana dnia wykupu obligacji na 21 marca 2021 roku; zmiana warunków emisji obligacji w przedmiocie w jakim odnoszą się one do sposobu refinansowania przez obligacje serii H;
2019-03-06	25/2019	2019-03-21	26/2019	Zmiana warunków emisji obligacji w przedmiocie w jakim odnoszą się one do sposobu refinansowania przez obligacje serii H;
2019-03-29	30/2019	2019-04-12	32/2019	Zmiana warunków emisji obligacji w przedmiocie w jakim odnoszą się one do sposobu refinansowania przez obligacje serii H;
2019-04-15	38/2019	2019-04-29	43/2019	Zmiana warunków emisji obligacji w zakresie zmiany terminu wykupu obligacji z dnia 21 marca 2021 roku na dzień 29 maja 2021 roku oraz w zakresie odnoszącym się do dnia emisji obligacji serii H.
OBLIGACJE SERII F				
2018-12-13	53/2018	2019-01-07	3/2019	Zmiana przypadków naruszenia w zakresie wskaźników finansowych
2018-04-13	34/2019	2019-05-06	46/2019	Brak podejmowanych uchwał

Proces refinansowania w zakresie uzgodnień z bankami finansującymi oraz z jedynym obligatariuszem posiadającym obligacje serii G Spółki zakończył się w dniu 30 kwietnia 2019 roku (zdarzenie po dniu bilansowym) wejściem w życie, z tym samym dniem, umowy wspólnych warunków zadłużenia obejmującej całość zadłużenia finansowego Grupy z tytułu kredytów („Umowa Wspólnych Warunków”). Umowa Wspólnych Warunków została zawarta pomiędzy Spółką, wybranymi spółkami

zależnymi (tj. OT Port Świnoujście S.A., OT Port Gdynia sp. z o.o., C. Hartwig Gdynia S.A., Rentrans Cargo sp. z o.o., Rentrans International Spedition sp. z o.o., STK S.A., Żegluga Bydgoska sp. z o.o., Kolej Bałtycka S.A. oraz RCI sp. z o.o. oraz od momentu przystąpienia do umowy również Deutsche Binnenreederei AG, łącznie jako „Spółki Zależne”) oraz następującymi instytucjami finansowymi: (i) BNP Paribas Bank Polska S.A. (w tym jako następcą prawnym Raiffeisen Bank Polska S.A.), (ii) mBank S.A. oraz (iii) Santander Bank Polska S.A. jako kredytodawcami oraz mBank S.A. jako agentem oraz agentem zabezpieczenia (łącznie "Banki").

Dodatkowo, w dniu 30 kwietnia 2019 roku (zdarzenie po dniu bilansowym) zawarte zostało porozumienie z Open Finance Obligacji Korporacyjnych Europy Środkowej i Wschodniej Fundusz Inwestycyjny Zamknięty Aktywów Niepublicznych (jedynym obligatariuszem obligacji serii G) w sprawie zmiany warunków emisji obligacji serii G, przewidujące zmianę terminu wykupu obligacji z dnia 30 kwietnia 2019 roku na dzień 30 kwietnia 2020 roku. Na mocy porozumienia warunki emisji obligacji serii G zostały w zasadniczym zakresie dostosowane do postanowień Umowy Wspólnych Warunków z uwzględnieniem odmienności właściwych dla instrumentu jakim są obligacje, w szczególności w zakresie oświadczeń i zapewnień, zobowiązań ogólnych, zobowiązań finansowych, zobowiązań informacyjnych oraz przypadków naruszenia wpływających na możliwość wystąpienia podstawy wcześniejszego wykupu oraz zobowiązania Spółki oraz jej podmiotów zależnych do udzielenia nowych zabezpieczeń objętych umową pomiędzy wierzycielami zawartą pomiędzy Emitentem, wybranymi spółkami z Grupy (tj. OT Port Świnoujście S.A., C. Hartwig Gdynia S.A., Rentrans Cargo sp. z o.o., Rentrans International Spedition sp. z o.o., STK S.A., Kolej Bałtycka S.A., RCI sp. z o.o., OT Port Gdynia sp. z o.o., Deutsche Binnenreederei AG) oraz głównymi wierzycielami finansowymi Grupy tj. w szczególności Bankami, obligatariuszem obligacji serii G oraz administratorami zabezpieczeń obligacji serii G i H.

O powyższych zdarzeniach Spółka informowała w raporcie bieżącym nr 45/2019 z dnia 30 kwietnia 2019 roku.

Pozostałe kluczowe etapy procesu mające miejsce w pierwszym kwartale 2019 roku i do dnia publikacji niniejszego raportu opisane zostały poniżej:

- 1) W dniu 15 lutego 2019 roku Emitent poinformował o uzgodnieniu z kluczowymi wierzycielami finansowymi Grupy, tj. z Bankami, Bankiem Gospodarstwa Krajowego („BGK”) oraz obligatariuszem obligacji serii G treści dokumentu pt. "Wstępne założenia restrukturyzacyjne OT Logistics S.A. oraz jej wybranych spółek zależnych", zawierającego warunki restrukturyzacji finansowej Grupy.

Potwierdzenie treści Wstępnych Założeń przez ww. podmioty nastąpiło z zastrzeżeniem uzyskania przez nie ostatecznych zgód kredytowych lub innych wymaganych zgód wewnętrznych oraz uzgodnienia i zawarcia zaakceptowanej przez nie dokumentacji implementującej wstępne założenia, w tym w szczególności umowy pomiędzy wierzycielami. Ponadto, instytucje finansowe posiadające znaczne pakiety obligacji serii D i F, uczestniczące w procesie uzgadniania wstępnych założeń, nie zgłosiły zastrzeżeń co do uzgodnionej treści dokumentu. Ze względu na charakter instrumentu, decyzja o objęciu obligacji serii H będzie indywidualną decyzją inwestycyjną każdego obligatariusza obligacji serii D i F, który otrzyma propozycję nabycia obligacji serii H. Wstępne Założenia przewidywały w szczególności:

- zmianę warunków i wydłużenie terminów spłaty zadłużenia kredytowego wobec banków, zmianę warunków i wydłużenie terminu wykupu obligacji serii G;
- emisję przez Emitenta obligacji serii H z przeznaczeniem na refinansowanie istniejących obligacji serii D i F, które mają zostać objęte przez obligatariuszy obligacji D i F;
- realizację planu naprawczego Grupy.

O uzgodnieniu powyższych założeń Spółka informowała w raporcie bieżącym nr 20/2019 z dnia 16 lutego 2019 roku.

- 2) W dniu 29 marca 2019 roku Emitent zawarł z Bankami Umowę Wspólnych Warunków, obejmującą całość zadłużenia finansowego Grupy z tytułu kredytów i stanowiącą porozumienie z największą grupą wierzycieli finansowych Grupy (łącznie kwota zadłużenia ok. 173 mln zł).

Do Umowy Wspólnych Warunków przystąpiły również w charakterze zobowiązanych (kredytobiorców lub poręczycieli) Spółki Zależne.

Zawarcie Umowy Wspólnych Warunków stanowiło kluczowy element restrukturyzacji zadłużenia Grupy, która zgodnie ze Wstępnymi Załoženiami ma umożliwić poprawę płynności Grupy i obniżenie kosztów finansowych działalności. Zgodnie z ustaleniem Wstępnych Założeń, główne postanowienia Umowy Wspólnych Warunków miały zostać odzwierciedlone (z uwzględnieniem specyfiki instrumentu) w zmienionych warunkach emisji wyemitowanych przez Spółkę obligacji serii G oraz warunkach emisji obligacji serii H, które mają zostać wyemitowane przez Spółkę.

Na podstawie Umowy Wspólnych Warunków, wraz z jej wejściem w życie, nastąpić miało ujednoczenie warunków bilateralnych i konsorcjalnych umów kredytu zawartych przez zobowiązanych z kredytodawcami, w tym w zakresie oświadczeń i zapewnień, zobowiązań ogólnych, zobowiązań finansowych, zobowiązań informacyjnych oraz przypadków naruszenia, zasad wypowiedzania i zmiany, przedłużenie terminu zapadalności finansowań udostępnionych przez kredytodawców do dnia przypadającego na 12 miesięcy od dnia złożenia ostatniego wniosku o wpis zastawów

rejestranych i hipotek ustanawianych na podstawie dokumentów zabezpieczeń przewidzianych Umową Wspólnych Warunków, rozterminowanie rat harmonogramowych spłaty, płatnych począwszy od lipca 2019 r., ujednoczenie oraz częściowe obniżenie oprocentowania udzielonych finansowań oraz zobowiązanie Spółki oraz jej podmiotów zależnych do udzielenia nowych zabezpieczeń, objętych umową pomiędzy wierzycielami, która miała zostać zawarta pomiędzy wierzycielami Spółki, w tym Kredytodawcami ("Umowa Pomędzy Wierzycielami").

Wejście w życie Umowy Wspólnych Warunków miało nastąpić w dniu, w którym agent otrzyma wszystkie, standardowe dla tego typu umów, dokumenty i dowody określone w Umowie Wspólnych Warunków. Dotyczyło to m.in. otrzymania wymaganych zgód korporacyjnych zobowiązanych, ustanowienia zabezpieczeń przewidzianych Umową Wspólnych Warunków, potwierdzenia zawarcia aneksu do umowy kredytu udzielonego Spółce przez Bank Gospodarstwa Krajowego, porozumienia zmieniającego warunki emisji obligacji serii G wyemitowanych przez Spółkę oraz udzielenia Spółce przez głównego akcjonariusza Spółki wsparcia finansowego. Dodatkowo warunek stanowiła również emisja przez Spółkę obligacji serii H przeznaczonych na refinansowanie maksymalnie dużej liczby obligacji serii D oraz F oraz uzgodnienie z funduszami chorwackimi, z którymi Emitent zawarł umowę wspólników dotyczącą Luka Rijeka d.d., zasad dalszej współpracy w zakresie dysponowania posiadanymi akcjami tej spółki.

Umowa Wspólnych Warunków przewiduje warunkowe zobowiązanie kredytodawców do udzielenia Spółce nowego finansowania na zasilenie płynności Grupy (w formie kredytu terminowego i limitu gwarancyjnego), którego wypłata uzależniona jest m.in. od wejścia w życie Umowy Wspólnych Warunków oraz dokonania wpisu określonych zabezpieczeń tego finansowania.

Ponadto, na podstawie Umowy Wspólnych Warunków Spółka zobowiązała się do realizacji Planu Naprawczego oraz do przestrzegania, począwszy od wyników finansowych Grupy za I półrocze 2019 roku, określonego poziomu wskaźnika mierzącego stosunek długu netto Grupy (z wyłączeniami) do EBITDA. Częścią porozumienia wynikającego z Umowy Wspólnych Warunków jest także pozyskanie przez Spółkę środków z tytułu emisji nowych akcji lub finansowania podporządkowanego od wybranych akcjonariuszy. O zawarciu Umowy Wspólnych Warunków Spółka informowała w raporcie bieżącym nr 31/2019 z dnia 30 marca 2019 roku.

- 3) W dniu 15 kwietnia 2019 roku (zdarzenie po dniu bilansowym) Spółka, Spółki Zależne oraz Banki zawarli aneks do Umowy Wspólnych Warunków. Na mocy aneksu dotychczasowy warunek zawieszający wejścia w życie umowy polegający na emisji przez Spółkę obligacji serii H przeznaczonych na refinansowanie maksymalnie dużej liczby obligacji serii D oraz F został zastąpiony nowym warunkiem zawieszającym polegającym na zobowiązaniu się obligatariuszy obligacji serii D oraz obligatariuszy obligacji serii F do objęcia obligacji serii H w określonej kwocie. Pozostałe zapisy umowy nie uległy zmianie. O zawarciu aneksu Spółka informowała w raporcie bieżącym nr 40/2019 z dnia 16 kwietnia 2019 roku.
- 4) W dniu 26 kwietnia 2019 r. (zdarzenia po dniu bilansowym) Zarząd Spółki rozpoczął proces spełniania warunków zawieszających Umowy Wspólnych Warunków oraz wdrażania postanowień Wstępnych Założeń poprzez zawarcie dokumentów restrukturyzacji pomiędzy Spółką, wybranymi spółkami z Grupy oraz głównymi wierzycielami finansowymi Grupy, tj. Bankami, BGK, obligatariuszem obligacji serii G oraz administratorami zabezpieczeń obligacji serii H, które Spółka ma zamiar wyemitować. Podpisana została zasadnicza część umów i dokumentów mających na celu spełnienie warunków zawieszających wejścia w życie Umowy Wspólnych Warunków oraz wdrożenie warunków Wstępnych Założeń, tj.:
 - aneks nr 2 do Umowy Wspólnych Warunków, na mocy którego: (i) dotychczasowy warunek zawieszający polegający na zobowiązaniu się obligatariuszy obligacji serii D oraz obligatariuszy obligacji serii F do objęcia obligacji serii H w określonej kwocie został zastąpiony nowym warunkiem zawieszającym polegającym na złożeniu przez obligatariuszy obligacji serii D oraz serii F, w formie i o treści akceptowalnej przez Kredytodawców, niewiązanych deklaracji zainteresowania objęciem obligacji serii H w określonej kwocie wraz z projektem warunków emisji obligacji serii H; (ii) brak emisji obligacji serii H w terminie do dnia 30 maja 2019 roku stanowi jej warunek rozwiązujący; (iii) dotychczasowy warunek zawieszający polegający na uzgodnieniu z funduszami chorwackimi, z którymi Spółka zawarła umowę wspólników dotyczącą Luka Rijeka d.d. zasad dalszej współpracy w zakresie dysponowania posiadanymi akcjami tej spółki ("Porozumienie Luka Rijeka") został zmieniony na jej warunek rozwiązujący oraz (iv) uzależniono zobowiązanie Banków jako kredytodawców do udzielenia Spółce nowego finansowania na zasilenie płynności Grupy (w formie kredytu terminowego i limitu gwarancyjnego) dodatkowo od m. in. przedstawienia dowodu emisji obligacji serii H w określonej kwocie, dowodu zawarcia przez Spółkę Porozumienia Luka Rijeka oraz zawarcia umowy z Santander Bank Polska S.A. dotyczącej udzielenia Spółce przez ten bank limitu gwarancyjnego jako elementu opisanego wyżej finansowania na zasilenie płynności Grupy;
 - umowa zmieniająca do umowy kredytu inwestycyjnego zawartej pomiędzy Spółką jako kredytobiorcą, niektórymi spółkami z Grupy (tj.: OT Port Świnoujście S.A., OT Port Gdynia sp. z o.o. oraz C. Hartwig Gdynia S.A.) jako gwarantami oraz BGK jako kredytodawcą ("Umowa Kredytu BGK"), na podstawie której większość istotnych postanowień Umowy Kredytu BGK zostało odpowiednio dostosowanych do postanowień Umowy Wspólnych Warunków, w tym w szczególności w zakresie oświadczeń i zapewnień, zobowiązań ogólnych, zobowiązań finansowych, zobowiązań

informacyjnych oraz przypadków naruszenia, zasad wypowiedzania i zmiany, przedłużenia terminu zapadalności kredytu, rozterminowania rat harmonogramowych, zobowiązania Spółki oraz jej podmiotów zależnych do udzielenia nowych zabezpieczeń objętych Umową Pomiędzy Wierzycielami. Umowa zmieniająca Umowę Kredytu BGK wejdzie w życie w dniu, w którym Kredytodawca otrzyma wszystkie, standardowe dla tego typu umów, dokumenty i dowody określone w umowie zmieniającej Umowę Kredytu BGK. Dotyczy to m. in. zasadniczo analogicznych dokumentów i dowodów jak w przypadku Umowy Wspólnych Warunków. Umowa zmieniająca Umowę Kredytu BGK zawiera zasadniczo analogiczne warunki rozwiązujące jak Umowa Wspólnych Warunków;

- umowa pomiędzy wierzycielami, która została zawarta pomiędzy Spółką oraz wybranymi spółkami z Grupy (tj. OT Port Świnoujście S.A., C. Hartwig Gdynia S.A., Rentrans Cargo sp. z o.o., Rentrans International Spedition sp. z o.o., STK S.A., Kolej Bałtycka S.A., RCI sp. z o.o., OT Port Gdynia sp. z o.o., Deutsche Binnenreederei AG) oraz głównymi wierzycielami Spółki, tj. w szczególności Bankami, obligatariuszem obligacji serii G, administratorami zabezpieczeń obligacji serii G i serii ("Główni Wierzyciele Finansowi") ("Umowa Pomiędzy Wierzycielami"), przewidująca w szczególności, rodzaj i zakres zabezpieczeń ustanawianych przez Spółkę oraz wybrane spółki z Grupy na zabezpieczenie wiarytelności Głównych Wierzycieli Finansowych, ich pierwszeństwo zaspokojenia, sposób egzekucji oraz zasady ich zwalniania. Dodatkowo Umowa Pomiędzy Wierzycielami określa zasady podziału środków otrzymanych ze sprzedaży aktywów będących przedmiotem zabezpieczeń ustanowionych zgodnie z Umową Pomiędzy Wierzycielami oraz powołuje agenta zabezpieczeń Banków, administratora zabezpieczeń obligacji serii G i serii H; oraz
- umowy oraz dokumenty zabezpieczeń przewidzianych w Umowie Pomiędzy Wierzycielami składające się na standardowy w tego typu transakcjach pakiet zabezpieczeń, na mocy których Spółka oraz wybrane spółki z Grupy (tj. OT Port Świnoujście S.A., C. Hartwig Gdynia S.A., Rentrans Cargo sp. z o.o., Rentrans International Spedition sp. z o.o., STK S.A., Kolej Bałtycka S.A., RCI sp. z o.o., OT Port Gdynia sp. z o.o., Deutsche Binnenreederei AG) ustanowiły lub ustanowią zabezpieczenia wiarytelności Głównych Wierzycieli Finansowych względem Spółki oraz wybranych spółek z Grupy, w szczególności w formie zastawów rejestrowych oraz finansowych na udziałach i akcjach, zastawów rejestrowych na wybranych aktywach i zbiorze aktywów, zastawów rejestrowych i finansowych na rachunkach bankowych, przelewów na zabezpieczenie, hipotek na nieruchomościach oraz poręczeń.

O powyższych działaniach Spółka informowała w raporcie bieżącym nr 42/2019 z dnia 28 kwietnia 2019 roku.

- 5) W dniu 16 maja 2019 roku (zdarzenie po dniu bilansowym) Spółka uzyskała potwierdzenie spełnienia wszystkich warunków zawieszających przewidzianych w Umowie Kredytu BGK. Tym samym Umowa Kredytu BGK weszła w życie.

O powyższym zdarzeniu Spółka informowała w raporcie bieżącym nr 48/2019 z dnia 16 maja 2019 roku.

- 6) W dniu 28 maja 2019 roku (zdarzenie po dniu bilansowym) Spółka wyemitowała 104.207 obligacji na okaziciela serii H o łącznej wartości nominalnej 104.207.000 zł (Obligacje H). Jak wskazano w raporcie bieżącym nr 42/2019 z dnia 28 kwietnia 2019 roku, ewentualny brak emisji Obligacji H w terminie do dnia 30 maja 2019 roku stanowiłby warunek rozwiązujący umowę wspólnych warunków zadłużenia, obejmującą całość zadłużenia finansowego Grupy z tytułu kredytów (Umowa Wspólnych Warunków), zawartą pomiędzy Spółką oraz BNP Paribas Bank Polska S.A., mBank S.A. oraz Santander Bank Polska S.A. jako kredytodawcami oraz mBank S.A. jako agentem oraz agentem zabezpieczenia.

Obligacje H zostały zaoferowane w trybie oferty prywatnej skierowanej do imiennie oznaczonych inwestorów w liczbie nie większej niż 149 i zostały objęte wyłącznie przez obligatariuszy posiadających istniejące wyemitowane przez Spółkę obligacje serii D oraz serii F w celu ich refinansowania. W wyniku emisji obligacji serii H i ich objęcia przez obligatariuszy obligacji serii D i F, wygasły wiarytelności z tytułu 85.089 obligacji serii D (z łącznej liczby 100.000 wyemitowanych obligacji serii D) oraz zostało nabytych przez Emitenta w celu umorzenia 19.118 obligacji serii F (z łącznej liczby 25.445 obligacji serii F). Istniejące obligacje serii D oraz F, które nie zostały zrefinansowane w wyniku emisji Obligacji H będą obsługiwane i zostaną wykupione zgodnie z obowiązującymi postanowieniami odpowiednich warunków emisji.

Obligacje H o wartości nominalnej 1.000 zł są obligacjami oprocentowanymi według zmiennej stopy procentowej, amortyzowanymi i zabezpieczonymi. Będą podlegały ostatecznemu wykupowi w dniu 30 kwietnia 2021 roku, chyba że Emitent będzie zobowiązany do wcześniejszego ich wykupu zgodnie z postanowieniami Warunków Emisji Obligacji (WEO) na podstawie jednej z podstaw wcześniejszego wykupu. Obligacje podlegają ponadto częściowemu wcześniejszemu wykupowi zgodnie z harmonogramem wykupu oraz w konkretnych okolicznościach przewidzianych w WEO, w szczególności w przypadku dokonania dezinvestycji określonych w WEO. Emitent ma prawo dokonać dobrowolnego wcześniejszego wykupu Obligacji.

Przeprowadzenie emisji Obligacji H przez Spółkę stanowi wykonanie ostatniego z kluczowych etapów restrukturyzacji zadłużenia finansowego Grupy OT Logistics.

O zawarciu Umowy Wspólnych Warunków oraz jej zmianach Emitent informował w raportach bieżących nr 31/2019 z dnia 30 marca 2019 roku, 40/2019 z dnia 16 kwietnia 2019 roku oraz we wspomnianym raporcie bieżącym nr 42/2019.

O zamiarze przeprowadzenia emisji obligacji serii H, Zarząd Spółki informował w raporcie bieżącym nr 34/2018 z dnia 16 października 2018 roku. Raport bieżący dotyczący emisji obligacji serii H opublikowany został pod numerem 51/2019 w dniu 28 maja 2019 roku.

Szczegółowe informacje na temat programu refinansowania zadłużenia Grupy Kapitałowej OT Logistics oraz planu naprawczego Grupy przedstawione zostały w skonsolidowanym raporcie rocznym Emitenta za 2018 rok opublikowanym w dniu 30 kwietnia 2019 roku.

3.4. Zdarzenia po dniu bilansowym

Po zakończeniu okresu sprawozdawczego do dnia publikacji niniejszego raportu Emitent nie odnotował istotnych zdarzeń mających wpływ na działalność Spółki, jak i Grupy Kapitałowej OT Logistics poza zdarzeniami dotyczącymi refinansowania zadłużenia Grupy Kapitałowej OT Logistics opisanymi w punkcie 3.3 powyżej oraz poza realizacją przez Erste d.o.o. opcji put w odniesieniu do akcji Luka Rijeka d.d. za 2019 rok opisaną w punkcie 2.4 powyżej.

3.5. Transakcje z podmiotami powiązanymi

W okresie sprawozdawczym spółki Grupy Kapitałowej nie zawierały transakcji z podmiotami powiązanymi na warunkach innych niż rynkowe. Informacje o pozostałych transakcjach zawartych z podmiotami powiązanymi zamieszczone zostały w skonsolidowanym sprawozdaniu finansowym za okres 3 miesięcy zakończony 31 marca 2019 roku w nocie nr 29 oraz w śródrocznym skróconym sprawozdaniu finansowym za 3 miesiące 2019 roku w nocie nr 21.

3.6. Udzielone gwarancje, poręczenia kredytu lub pożyczki

W pierwszym kwartale 2019 roku Spółka OT Logistics S.A. ani jednostki od niej zależne nie udzielały poręczeń kredytu lub pożyczki jak również nie udzielały żadnych gwarancji łącznie jednemu podmiotowi lub jednostce od niego zależnej, gdzie łączna wartość istniejących poręczeń lub gwarancji byłaby znacząca dla Emitenta lub jego Grupy Kapitałowej. Informacje o zobowiązaniach warunkowych zamieszczone zostały:

- w śródrocznym skróconym skonsolidowanym sprawozdaniu finansowym za okres 3 miesięcy zakończony 31 marca 2019 roku w nocie nr 28,
- w śródrocznym skróconym sprawozdaniu finansowym za okres 3 miesięcy zakończony 31 marca 2019 roku w nocie nr 20.

4. Sytuacja finansowo-majątkowa Spółki i Grupy Kapitałowej OT Logistics

4.1. Zasady sporządzenia kwartalnego jednostkowego i skonsolidowanego sprawozdania finansowego Spółki i Grupy Kapitałowej OT Logistics

Śródroczne skrócone skonsolidowane sprawozdanie finansowe sporządzone zostało zgodnie z zasadami rachunkowości zawartymi w MSR/MSSF przy założeniu kontynuowania działalności gospodarczej przez spółki Grupy w dającej się przewidzieć przyszłości, obejmującej okres co najmniej 12 miesięcy od dnia zatwierdzenia skonsolidowanego sprawozdania finansowego. Założenia dotyczące kontynuacji działalności zostały opisane w skonsolidowanym sprawozdaniu finansowym w nocie nr 5. Założenia dotyczące procesu całościowego programu refinansowania zadłużenia Grupy Kapitałowej OT Logistics zostały opisane w punkcie 3.3 niniejszego raportu.

Śródroczne skrócone sprawozdanie finansowe OT Logistics S.A. zostało sporządzone na podstawie ustawy z dnia 29 września 1994 roku o rachunkowości, zgodnie z obowiązującymi zasadami rachunkowości, według zasady kosztu historycznego, z wyjątkiem środków trwałych, które podlegały urzędowej aktualizacji wyceny według zasad określonych w odrębnych przepisach oraz inwestycji wycenianych według wartości godziwej.

Informacje o szczegółowych zasadach sporządzania śródrocznego skróconego skonsolidowanego sprawozdania finansowego Grupy OT Logistics oraz śródrocznego skróconego sprawozdania finansowego Spółki OT Logistics S.A. za okres 3 miesięcy zakończony 31 marca 2019 roku zamieszczone zostały odpowiednio:

- w dodatkowych informacjach i objaśnieniach śródrocznego skróconego skonsolidowanego sprawozdania finansowego za okres 3 miesięcy zakończony 31 marca 2019 roku pkt 5.1,

- we wprowadzeniu do śródrocznego skróconego sprawozdania finansowego za okres 3 miesięcy zakończony 31 marca 2019 roku pkt. 4.

Pozostałe informacje do raportu kwartalnego Grupy Kapitałowej OT Logistics za I kwartał 2019 roku zawierają informacje wymagane do ujawnienia zgodnie z § 66 ust. 8 w zw. z ust. 10 rozporządzenia Ministra Finansów z dnia 29 marca 2018 r. w sprawie informacji bieżących i okresowych przekazywanych przez emitentów papierów wartościowych oraz warunków uznawania za równoważne informacji wymaganych przepisami prawa państwa niebędącego państwem członkowskim.

4.2. Podstawowe wielkości ekonomiczno – finansowe

Grupa Kapitałowa OT Logistics w okresie od 1 stycznia do 31 marca 2019 roku wygenerowała skonsolidowane przychody ze sprzedaży na poziomie 245,7 mln zł i odnotowała 4,8 mln zł straty netto. Szczegóły odnośnie zdarzeń wpływających na powstanie straty w Grupie opisano poniżej. Na 31 marca 2019 roku suma bilansowa wyniosła 1.879,4 mln zł, kapitał własny 379,5 mln zł. Spółka OT Logistics S.A. w okresie od 1 stycznia do 31 marca 2019 roku zrealizowała 60,1 mln zł przychodów ze sprzedaży i wygenerowała stratę netto na poziomie 4,5 mln zł. Na 31 marca 2019 roku suma bilansowa wyniosła 607,7 mln zł, kapitał własny 133,7 mln zł.

4.3. Analiza sytuacji finansowo-majątkowej

Analiza sytuacji finansowo-majątkowej Grupy Kapitałowej OT Logistics

Rentowność sprzedaży brutto dla Grupy Kapitałowej OT Logistics w okresie od 1 stycznia do 31 marca 2019 roku wyniosła 11,8% vs 12,5% w analogicznym okresie roku poprzedniego. Na koniec I kwartału 2019 roku Grupa Kapitałowa OT Logistics posiadała zadłużenie finansowe na poziomie 1.022 mln zł vs 396,8 mln zł na koniec 2018 roku. Uwzględniając środki pieniężne w wysokości 50,2 mln zł (środki pieniężne 34,7 mln zł oraz depozyty bankowe Luka Rijeka d.d. 15,5 mln zł), dług netto wyniósł 971,8 mln zł (345,8 mln zł na koniec 2018 roku). Wzrost zadłużenia finansowego Grupy spowodowany jest zastosowaniem od 2019 roku MSSF 16 wprowadzającego nową definicję leasingu. Implementacja standardu MSSF 16 skutkuje zwiększeniem długu netto poprzez wzrost zobowiązań finansowych z tytułu umów leasingu przy równoczesnym wzroście poziomu EBITDA wynikającym ze spadku kosztów usług najmu i wzrostu kosztów amortyzacji. Na dzień 1 stycznia 2019 roku Grupa ujęła prawo do użytkowania składnika aktywów w łącznej kwocie 634,9 mln zł (rzeczowy aktywa trwałe 620,3 mln zł i nieruchomości inwestycyjne 14,6 mln zł) i odpowiadające mu zobowiązanie z tytułu leasingu dotyczące umów leasingu, które nie zostały zaklasyfikowane jako leasing krótkoterminowy ani leasing aktywów niskowartościowych.

Zmiana wynikająca z ujęcia w księgach MSSF 16 wpływa na prawie wszystkie najczęściej używane wskaźniki finansowe, ale nie jest to spowodowane rzeczywistą sytuacją finansową i majątkową Grupy, a jest jedynie inną prezentacją księgową zawartych umów najmu i leasingu. Wartość długu netto bez ujęcia zobowiązania z tytułu leasingu z MSSF 16 wyniosłaby 341,1 mln zł. Zarząd Grupy oraz wierzyciele finansowi uzgodnili rekalkulację dopuszczalnych wskaźników finansowych wynikających z obowiązujących umów.

Poniżej przedstawiono pozostałe istotne wskaźniki finansowe Grupy Kapitałowej OT Logistics:

	01.01-31.03.2019	01.01-31.03.2018	metody obliczania wskaźników
Rentowność sprzedaży brutto	11,8%	12,5%	zysk brutto na sprzedaży/przychody ze sprzedaży
Rentowność sprzedaży netto	-0,8%	0,3%	zysk na sprzedaży/przychody ze sprzedaży
Rentowność EBIT	1,2%	1,4%	zysk na działalności operacyjnej/przychody ze sprzedaży
Marża zysku netto (ROS)	-2,0%	-1,8%	zysk netto/przychody ze sprzedaży
	31.03.2019	31.12.2018	
Stopa zwrotu z aktywów (ROA)	-0,3%	-8,6%	zysk netto/suma aktywów ogółem
Stopa zwrotu z kapitału własnego (ROE)	-1,3%	-28,6%	zysk netto/kapitał własny
EBITDA/Aktywa	1,7%	0,4%	zysk operacyjny powiększony o wartość amortyzacji/suma bilansowa
Wskaźnik płynności	0,38	0,41	aktywa obrotowe/zobowiązania krótkoterminowe
Wskaźnik podwyższonej płynności	0,37	0,40	aktywa obrotowe - zapasy/zobowiązania krótkoterminowe
Wskaźnik płynności najszybszy	0,06	0,07	środki pieniężne/zobowiązania krótkoterminowe
Wskaźnik ogólnego zadłużenia	80%	70%	zobowiązania i rezerwy ogółem/suma aktywów (pasywów) ogółem
Wskaźnik zadłużenia kapitału własnego	395%	233%	zobowiązania i rezerwy ogółem/kapitał własny
Zobowiązania finansowe/Aktywa	54%	31%	suma zob. z tytułu kred. i poż., emisji dłużnych pap. wart i innych zob. fin./suma aktywów ogółem

Analiza sytuacji finansowo-majątkowej Spółki OT Logistics S.A.

Poniżej przedstawiono istotne wskaźniki finansowe OT Logistics S.A.:

	01.01-31.03.2019	01.01-31.03.2018	metody obliczania wskaźników
Rentowność sprzedaży brutto	9,9%	8,0%	zysk brutto na sprzedaży/przychody ze sprzedaży
Rentowność sprzedaży netto	-1,2%	-0,7%	zysk na sprzedaży/przychody ze sprzedaży
Rentowność EBIT	-0,6%	0,3%	zysk na działalności operacyjnej/przychody ze sprzedaży
Marża zysku netto (ROS)	-7,6%	-4,9%	zysk netto/przychody ze sprzedaży
	31.03.2019	31.12.2018	
Stopa zwrotu z aktywów (ROA)	-0,7%	-16,2%	zysk netto/suma aktywów ogółem
Stopa zwrotu z kapitału własnego (ROE)	-3,4%	-71,8%	zysk netto/kapitał własny
Wskaźnik płynności	0,24	0,24	aktywa obrotowe/zobowiązania krótkoterminowe
Wskaźnik podwyższonej płynności	0,24	0,24	aktywa obrotowe-zapasy/zobowiązania krótkoterminowe
Wskaźnik płynności najszybszy	0,00	0,00	środki pieniężne/zobowiązania krótkoterminowe
Wskaźnik ogólnego zadłużenia	78,0%	77,5%	zobowiązania i rezerwy ogółem/suma aktywów (pasywów) ogółem
Wskaźnik zadłużenia kapitału własnego	354,6%	344,2%	zobowiązania i rezerwy ogółem/kapitał własny
Zobowiązania finansowe / Aktywa	43,2%	44,7%	suma zob. z tyt. kred. i poź., emisji dł. pap. wart i innych zob. finans./suma aktywów ogółem

4.4. Sprawozdanie z całkowitych dochodów

Skonsolidowane sprawozdanie z wyniku finansowego i całkowitych dochodów za okres 3 miesięcy kończący się 31 marca 2019 roku

Przychody Grupy Kapitałowej OT Logistics w okresie od stycznia do marca 2019 roku wyniosły 245,7 mln zł, co oznacza ich wzrost o 19 mln zł (+8,4%) w porównaniu z wartością skonsolidowanych przychodów ze sprzedaży w analogicznym okresie roku 2018. Wzrost obrotów wygenerował segment spedycyjny Grupy, na który w dalszym ciągu pozytywnie oddziałuje trwające ożywienie w logistyce i gospodarce ogółem. Dobra koniunktura gospodarcza widoczna jest zarówno w ilości zleceń jak i utrzymujących się wysokich stawkach frachtowych, które pozytywnie wpływają na generowane marże. W zakresie spedycji Grupa, mimo operowania na bardzo konkurencyjnym rynku, skutecznie wykorzystuje sprawdzoną markę oraz sprawność handlową. W pierwszym kwartale 2019 roku w dalszym ciągu bardzo dobrze rozwijał się segment portowy. Porty Grupy poprawiły rentowność sprzedaży, na co wpływ mają renegotiacje cen usług z końca 2018 roku. Zgodnie z przewidywaniami OT Port Świnoujście realizuje stabilny poziom przeładunków towarów masowych zarówno węgla, jak i rudy. Wolumeny przeładunków utrzymały się na bardzo wysokim, ubiegłorocznym poziomie (1,3 mln ton). Natomiast port w Gdyni znacząco zwiększył przeładunki towarów ogółem do poziomu 0,8 mln ton (+20% 1q 2019/2018), co jest istotne zwłaszcza w zakresie przeładunków towarów drobnicowych o wysokiej marży. Wzrost przeładunków drobnicowych typu wyroby stalowe i ro-ro, wyniósł w analizowanym okresie odpowiednio +64% i +20%. Dobra sytuacja polskich portów Grupy jest częściowo osłabiana negatywnymi tendencjami rynkowymi mającymi wpływ na poziom kosztów, zwłaszcza w zakresie wzrostu wynagrodzeń (wysoka presja płacowa będąca skutkiem braku siły roboczej) oraz presji cenowej podwykonawców.

W zakresie przeładunków i transportu towarów agro, Grupa obserwuje rynek w związku z nadchodzącym sezonem zbiorów. Pierwszy kwartał 2019 roku nie przełamał negatywnych tendencji z 2018 roku, natomiast pierwsze bardzo ostrożne szacunki wskazują, że sytuacja powinna się poprawić w II połowie 2019 roku. W pierwszym kwartale 2019 roku wyniki segmentu portowego osłabia chorwacka Luka Rijeka. W okresie styczeń – marzec 2019 roku przeładunki w tym porcie były niższe o ok. 7% przy jednoczesnym wzroście kosztów operacyjnych +8% (w tym z częściowego uruchomienia terminala Skrljevo).

W zakresie żeglugi śródlądowej pierwszy kwartał również odznaczał się wzrostem marż operacyjnych. Poprawa rentowności działalności to efekt renegotiacji cen z 2018 roku, głównie za przewozy towarów masowych oraz kontenerów, która została wsparta zniesieniem od stycznia bieżącego roku opłat kanałowych za dostęp do dróg wodnych dla armatorów śródlądowych w Niemczech. Dobre wyniki segmentu to również efekt utrzymywania się optymalnego poziomu wód i braku przestojów spowodowanych dobrymi warunkami pogodowymi.

Najlepsze wyniki finansowe w pierwszym kwartale 2019 roku odnotował segment kolejowy Grupy. Wg danych z Urzędu Transportu Kolejowego na całym rynku kolejowym zatrzymana została tendencja wzrostowa z poprzedniego roku zwłaszcza w zakresie transportu wolumenów rud żelaza i kruszyw. W dalszym ciągu na ten sektor negatywnie oddziałują remonty głównych szlaków kolejowych, co przekłada się na zamknięcia tras i wydłużenie obiegu taboru. Spółki kolejowe pełnią rolę podwykonawcy dla pozostałych podmiotów z Grupy kapitałowej, zwłaszcza w zakresie transportu towarów masowych, i nie

są aktywne handlowo. Rosnące koszty utrzymania taboru w zakresie jego pozyskania, napraw oraz rosnące wymagania płacowe wraz z trudnościami w zakresie płynności, realnie zmniejszają rentowność tego segmentu. W celu poprawy wyników tego segmentu Zarząd Spółki podjął działania mające na celu reorganizację działalności i zdefiniowania funkcji spółek kolejowych w Grupie, zwłaszcza w odniesieniu do STK S.A. Nastąpiło również zmniejszenie ilości wykorzystywanego taboru.

	01.01-31.03.2019	01.01-31.03.2018	zmiana	
	tys. zł	tys. zł	wart.	%
Przychody ze sprzedaży	245 686	226 662	19 024	8,4%
Koszt własny sprzedaży	216 678	198 272	18 406	9,3%
Zysk (strata) brutto ze sprzedaży	29 007	28 390	617	2,2%
Rentowność brutto na sprzedaży	11,8%	12,5%	-0,7 pp.	
Zysk (strata) ze sprzedaży	-1 873	778	-2 651	-340,7%
Zysk (strata) z działalności operacyjnej (EBIT)	2 925	3 172	-247	-7,8%
Rentowność EBIT	1,2%	1,4%	-0,2 pp.	
EBITDA	31 038	18 152	12 886	71,0%
Rentowność EBITDA	12,6%	8,0%	4,6 pp.	
Zysk (strata) przed opodatkowaniem	-4 938	-4 336	-602	-13,9%
Zysk (strata) netto	-4 804	-4 061	-743	-18,3%
Rentowność zysku Netto	-2,0%	-1,8%	-0,2 pp.	

Jednostkowy Rachunek Zysków i Strat za okres 3 miesięcy zakończony 31 marca 2019 roku

W okresie od 1 stycznia do 31 marca 2019 roku Spółka OT Logistics S.A. osiągnęła przychody ze sprzedaży na poziomie 60,1 mln zł i były one wyższe w stosunku do analogicznego okresu roku ubiegłego o 0,8 mln zł. W pierwszym kwartale 2019 roku odnotowano prawie 2% wzrost rentowności brutto ze sprzedaży (9,9% vs 8%). W dalszym ciągu Spółka obciążona jest wysokimi kosztami stałymi – kosztami ogólnego zarządu, ze względu na przejęcie funkcji centrów usług wspólnych dla spółek Grupy w zakresie księgowości, kadr i płac, zakupów, it, sprzedaży itp. Wysokie koszty finansowe związane z obsługą zadłużenia Spółki przekładają się na ujemny wynik netto OT Logistics S.A.

	01.01-31.03.2019	01.01-31.03.2018	zmiana	
	tys. zł	tys. zł	wart.	%
Przychody ze sprzedaży	60 100	59 278	822	1,4%
Koszt własny sprzedaży	54 135	54 559	-425	-0,8%
Zysk (strata) brutto ze sprzedaży	5 965	4 719	1 246	26,4%
Rentowność brutto na sprzedaży	9,9%	8,0%	2,0 pp.	
Zysk (strata) ze sprzedaży	-738	-390	-348	-89,2%
Zysk (strata) z działalności operacyjnej (EBIT)	-370	163	-533	-327,6%
Rentowność EBIT	-0,6%	0,3%	-0,9 pp.	
EBITDA	673	1 085	-411	-37,9%
Rentowność EBITDA	1,1%	1,8%	-0,7 pp.	
Zysk (strata) przed opodatkowaniem	-4 540	-3 596	-944	-26,2%
Zysk (strata) netto	-4 540	-2 898	-1 642	-56,7%
Rentowność zysku Netto	-7,6%	-4,9%	-2,7 pp.	

4.5. Sprawozdanie z sytuacji finansowej

Skonsolidowane sprawozdanie z sytuacji finansowej Grupy Kapitałowej OT Logistics na dzień 31 marca 2019 roku

Na dzień 31 marca 2019 roku skonsolidowana suma bilansowa wyniosła 1.879,4 mln zł. Aktywa trwałe wyniosły 1.646,9 mln zł, natomiast aktywa obrotowe wyniosły 232,5 mln zł. W aktywach trwałych Grupy ujęto prawo do użytkowania składnika aktywów w kwocie 634,9 mln zł pomniejszone o ich wartość amortyzacji za 3 miesiące br. i zobowiązanie z tytułu leasingu w wysokości 630,7 mln zł, dotyczące umów leasingu, które nie zostały zaklasyfikowane jako leasing krótkoterminowy ani leasing aktywów niskowartościowych zaprezentowane w pozycji zobowiązania finansowe. Przedmiotem ujęcia MSSF 16 w księgach spółek z Grupy OT Logistics były przede wszystkim umowy najmu, dzierżawy i leasingu:

- dzierżawy terenów i infrastruktury portowej morskiej i śródlądowej,
- najmu lokali i pomieszczeń biurowych,

- dzierżawy gruntów, w tym gruntów posiadanych w użytkowaniu wieczystym,
- najmu i dzierżawy urządzeń, maszyn, środków transportu wykorzystywanych w ramach głównej działalności operacyjnej, takie jak: lokomotywy, wagony i platformy kolejowe, samochody osobowe, maszyny i urządzenia portowe, naczepy.

	31.03.2019	struktura	31.12.2018	struktura	zmiana	
	tys. zł	%	tys. zł	%	wart.	%
Aktywa trwałe	1 646 897	87,6%	1 027 159	80,0%	619 738	60,3%
Aktywa obrotowe	232 477	12,4%	256 472	20,0%	-23 995	-9,4%
Aktywa razem	1 879 374	100,0%	1 283 631	100,0%	595 743	46,4%

	31.03.2019	struktura	31.12.2018	struktura	zmiana	
	tys. zł	%	tys. zł	%	wart.	%
Kapitał własny	379 542	20,2%	385 040	30,0%	-5 498	-1,4%
Zobowiązania długoterminowe	886 649	47,2%	265 933	20,7%	620 716	233,4%
Zobowiązania krótkoterminowe	613 183	32,6%	632 658	49,3%	-19 475	-3,1%
Pasywa razem	1 879 374	100,0%	1 283 631	100,0%	595 743	46,4%

Bilans jednostkowy na dzień 31 marca 2019 roku

Wartość sumy bilansowej na dzień 31 marca 2019 roku wynosiła 607,7 mln zł, co oznacza jej zmniejszenie o 6,3 mln zł w porównaniu do sumy z 31 grudnia 2018 roku. Aktywa trwałe stanowiły 88% w sumie bilansowej, a aktywa obrotowe 12%. Największą pozycję w aktywach stanowią inwestycje długoterminowe, których udział w sumie bilansowej wyniósł 77%. Kapitał własny wynosi 22%, zaś zobowiązania i rezerwy na zobowiązania 78% sumy bilansowej. Sprawozdanie jednostkowe Spółki sporządzane jest na podstawie ustawy o rachunkowości, stąd na bilans Emitenta nie miały wpływu ww. zmiany związane z zastosowaniem standardu MSSF 16.

	31.03.2019	struktura	31.12.2018	struktura	zmiana	
	tys. zł	%	tys. zł	%	wart.	%
Aktywa trwałe (długoterminowe)	534 654	88,0%	536 120	87,3%	-1 466	-0,3%
Aktywa obrotowe (krótkoterminowe)	73 057	12,0%	77 849	12,7%	-4 792	-6,2%
Aktywa razem	607 711	100,0%	613 969	100,0%	-6 258	-1,0%

	31.03.2019	struktura	31.12.2018	struktura	zmiana	
	tys. zł	%	tys. zł	%	wart.	%
Kapitał własny	133 669	22,0%	138 209	22,5%	-4 540	-3,3%
Zobowiązania i rezerwy na zobowiązania	474 042	78,0%	475 760	77,5%	-1 718	-0,4%
Pasywa razem	607 711	100,0%	613 969	100,0%	-6 258	-1,0%

4.6. Sprawozdanie z przepływów pieniężnych

Skonsolidowane sprawozdanie z przepływów pieniężnych za okres 3 miesięcy zakończony 31 marca 2019 roku

Polityka finansowa Grupy Kapitałowej OT Logistics w 2018 i 2019 roku skupia się na ustabilizowaniu bieżącej płynności finansowej oraz zapewnieniu terminowej spłaty zobowiązań finansowych i operacyjnych. Stała kontrola i planowanie przepływu gotówki mają na celu optymalne jej wykorzystanie i zapewnienie ciągłości działalności. W okresie od 1 stycznia do 31 marca 2019 roku Grupa wypracowała dodatnie przepływy pieniężne z działalności operacyjnej (+24,5 mln zł), o 14,3 mln zł więcej niż w analogicznym okresie roku ubiegłego. Grupa ograniczyła wydatki inwestycyjne do realizacji najpotrzebniejszych zadań związanych z bieżącym utrzymaniem działalności. Największe przepływy środków pieniężnych z działalności finansowej (-35,7 mln zł) związane są przede wszystkim ze zmniejszaniem zaangażowania kredytowego Grupy i wyższymi kosztami obsługi zadłużenia. Łączne przepływy netto środków pieniężnych z działalności operacyjnej, inwestycyjnej i finansowej Grupy w pierwszym kwartale 2019 roku były ujemne i wyniosły -10,2 mln zł vs -39,4 mln w pierwszym kwartale 2018 roku.

01.01-31.03.2019	01.01-31.03.2018	zmiana	
tys. zł	tys. zł	wart.	%

Środki pieniężne netto z działalności operacyjnej	24 459	10 118	14 341	141,7%
Środki pieniężne netto z działalności inwestycyjnej	504	-5 967	6 471	108,4%
Środki pieniężne netto wykorzystane w działalności finansowej	-35 188	-43 577	8 389	19,3%
Zwiększenie netto środków pieniężnych i ich ekwiwalentów	-10 225	-39 426	29 201	74,1%

Jednostkowe sprawozdanie z przepływów pieniężnych za okres 3 miesięcy zakończony 31 marca 2019 roku

Prowadzona polityka finansowa Spółki OT Logistics S.A. jest ściśle powiązana z wyżej opisaną polityką finansową Grupy. W pierwszym kwartale 2019 roku największe przepływy gotówkowe związane były ze spłatą części zadłużenia kredytowego (-16,3 mln zł). Łączne przepływy netto środków pieniężnych z działalności operacyjnej, inwestycyjnej i finansowej Spółki w okresie od 1 stycznia do 31 marca 2019 roku wyniosły -0,5 mln zł.

	01.01-31.03.2019	01.01-31.03.2018	zmiana	
	tys. zł	tys. zł	wart.	%
Przepływy pieniężne netto z działalności operacyjnej	-6 777	-699	-6 078	-869,3%
Przepływy pieniężne netto z działalności inwestycyjnej	7 823	-6 499	14 322	220,4%
Przepływy pieniężne netto z działalności finansowej	-1 564	-29 321	27 757	94,7%
Przepływy pieniężne netto razem	-518	-36 519	36 001	98,6%

4.7. Segmenty działalności Grupy Kapitałowej

Sprawozdawczość zarządcza Grupy oparta jest na segmentach operacyjnych, uwzględniających specyfikę oferowanych usług. Segmenty te tożsame są z segmentami sprawozdawczymi zaprezentowanymi w śródrocznym skróconym skonsolidowanym sprawozdaniu finansowym. Zgodnie ze wspomnianymi zasadami w Grupie OT Logistics wyodrębniano następujące segmenty sprawozdawcze: żegluga śródlądowa i pozostałe przewozy, usługi portowe, usługi kolejowe, spedycję i usługi pozostałe.

W poniższej tabeli przedstawione zostały dane dotyczące przychodów poszczególnych segmentów operacyjnych Grupy za okres 3 miesięcy zakończony odpowiednio 31 marca 2019 roku i 31 marca 2018 roku.

	01.01-31.03.2019		01.01-31.03.2018		zmiana	
	tys. zł	%	tys. zł	%	wart.	%
Przychody netto ze sprzedaży, w tym:	245 686	100%	226 662	100%	19 024	7,7%
• spedycja	145 914	59%	119 283	53%	26 631	18,3%
• żegluga śródlądowa i pozostałe przewozy	51 659	21%	54 420	24%	-2 761	-5,3%
• usługi portowe	34 056	14%	35 058	15%	-1 002	-2,9%
• usługi kolejowe	12 069	5%	17 691	8%	-5 622	-46,6%
• pozostałe	1 987	1%	209	0%	1 778	89,5%

Szczegółowe informacje na temat segmentów działalności Grupy Kapitałowej zamieszczone zostały w dodatkowych informacjach i objaśnieniach śródrocznego skróconego skonsolidowanego sprawozdania finansowego za okres 3 miesięcy zakończony 31 marca 2019 roku w nocie 15.

4.8. Czynniki i zdarzenia, w tym o nietypowym charakterze, mające istotny wpływ na skrócone sprawozdanie finansowe

Poza czynnikami i zdarzeniami wskazanymi w pozostałych punktach niniejszego raportu nie wystąpiły w I kwartale 2019 roku inne istotne czynniki i zdarzenia, w tym o nietypowym charakterze, mające wpływ na skonsolidowane i jednostkowe sprawozdanie finansowe.

4.9. Stanowisko Zarządu odnośnie możliwości zrealizowania prognoz wyników

Spółka nie publikowała prognoz wyników finansowych na rok obrotowy 2019.

4.10. Czynniki które mogą mieć wpływ na wyniki w perspektywie co najmniej kolejnego kwartału

W odniesieniu do pkt 3.1 Otoczenie rynkowe i opisanego w nim prognozowanego tempa wzrostu gospodarczego w Polsce, jak i na rynkach międzynarodowych, na przyszłe wyniki Grupy OT Logistics oddziaływać będzie przede wszystkim wzrost inwestycji w Polsce oraz ceny ropy naftowej oraz innych surowców energetycznych na rynkach światowych, a także przełożenie uwarunkowań sektora energetycznego w Polsce na taryfy dla gospodarstw domowych i przedsiębiorstw. Zwiększony popyt na usługi logistyczne, w tym np. przewóz kruszyw, wspiera wzrost stawek przewozowych praktycznie we wszystkich grupach asortymentowych. Grupa spodziewa się również pełnego wykorzystania zdolności przeładunkowych i transportowych w zakresie surowców dla hutnictwa i energetyki, co jest kontynuacją bardzo dobrych trendów z 2018 roku. W segmencie kolejowym z kolei oczekuje na silny popyt na przewóz importowanego węgla z portów morskich oraz z wschodniej granicy. Grupa liczy również na poprawę sytuacji w zakresie przeładunków i transportu towarów agro, do których obsługi jest w pełni przygotowana poprzez inwestycje zrealizowane w ubiegłych latach. W obszarze transportu rzeczno-dobre wyniki powinien generować rosnący popyt na przewozy kontenerowe na trasie do Hamburga oraz wydłużony przez inwestycje infrastrukturalne sezon żeglugowy na Odrze.

Zarząd OT Logistics S.A. liczy, iż sprzyjające otoczenie gospodarcze wspierać będzie realizację planu naprawczego Grupy, mającego na celu zwiększenie efektywności i zyskowności m.in. poprzez ścisłą kontrolę kosztów działalności i ograniczenie nakładów inwestycyjnych. Głównym celem jest zwiększenie EBITDA oraz poprawa płynności finansowej Grupy. Plan naprawczy został opracowany w związku z rewizją założeń działalności Grupy mającą na celu poprawę synergii operacyjnych, poprawę płynności finansowej oraz wyników finansowych i obejmuje inicjatywy możliwe do wdrożenia w okresie krótko- i średnioterminowym (tj. 1-2 lata). Częścią planu naprawczego, poza inicjatywami mającymi na celu poprawę wyników dla każdego segmentu operacyjnego Grupy, będzie plan poprawy płynności m.in. poprzez sprzedaż aktywów w postaci nieoperacyjnych nieruchomości oraz operacyjnych ale nieefektywnych ruchomości. Łączne efekty finansowe wyżej wskazanych przedsięwzięć doprowadzić mają do uzyskania rentowności skonsolidowanej EBITDA Grupy w 2020 roku na poziomie ok. 10% (raport bieżący 56/2018 z 19 grudnia 2018 roku). Ustabilizowanie sytuacji finansowej i płynnościowej Grupy poprzez zakończony sukcesem proces refinansowania zadłużenia umożliwi Spółce zapewnienie środków na prowadzenie bieżącej działalności, wydłużenie terminów wymagalności obligacji i kredytów bankowych oraz obniżenie kosztów obsługi finansowej.

Założenia strategiczne dotyczące oferowania klientom możliwie szerokiego wachlarza usług zawierającego kompleksowe rozwiązania w obszarze spedycji morskiej, lądowej, lotniczej, multimodalnej oraz linii drobnicowych, a także organizacja spedycji targowej, obsługi ładunków ponadgabarytowych oraz specjalistyczna obsługa celna i powiązane usługi dodatkowe wraz z konsekwentną realizacją planu naprawczego pozwolą na utrzymanie przez Grupę Kapitałową OT Logistics pozycji lidera.

5. Pozostałe istotne informacje i zdarzenia

5.1. Postępowania przed sądem, organem właściwym dla postępowania arbitrażowego lub organem administracji publicznej

W okresie sprawozdawczym nie toczyły się istotne postępowania przed sądem, organem właściwym dla postępowania arbitrażowego ani przed organem administracji publicznej dotyczące zobowiązań albo wierzytelności Spółki lub jednostki od niej zależnej.

5.2. Inne informacje istotne dla oceny sytuacji kadrowej, majątkowej, finansowej, wyniku finansowego i ich zmian oraz możliwości realizacji zobowiązań przez Grupę Kapitałową OT Logistics

W ocenie Zarządu, w zakresie sytuacji kadrowej, majątkowej, finansowej, wyniku finansowego i ich zmian w perspektywie najbliższego okresu nie nastąpią istotne różnice poza działaniami związanymi z refinansowaniem zadłużenia opisanymi powyżej. Spółka jak i Grupa dokłada starań aby na bieżąco realizować wszystkie zobowiązania finansowe, a wskaźniki zadłużenia utrzymywać na bezpiecznych poziomach. Raport za I kwartał 2019 roku zawiera wszystkie informacje, które są istotne dla oceny sytuacji Grupy Kapitałowej OT Logistics.



5.3. Kontakt dla inwestorów

Wszystkie istotne dla inwestorów informacje wraz z danymi kontaktowymi dostępne są na stronie internetowej Spółki OT Logistics S.A. pod adresem: <http://otlogistics.com.pl/relacje-inwestorskie/>.

Pozostałe informacje do raportu kwartalnego Grupy Kapitałowej OT Logistics za I kwartał 2019 roku zostały zatwierdzone do publikacji dnia 29 maja 2019 roku.

Radosław Krawczyk
Prezes Zarządu

Andrzej Klimek
Wiceprezes Zarządu

Kamil Jedynak
Członek Zarządu
delegowany z Rady Nadzorczej do
pełnienia funkcji w Zarządzie

Daniel Ryczek
Członek Zarządu

