

Prezentacja wyników
Grupy OTL za 3 kwartały 2022 r.



Firma logistyczna specjalizująca się w przeładunkach portowych oraz usługach spedycyjnych



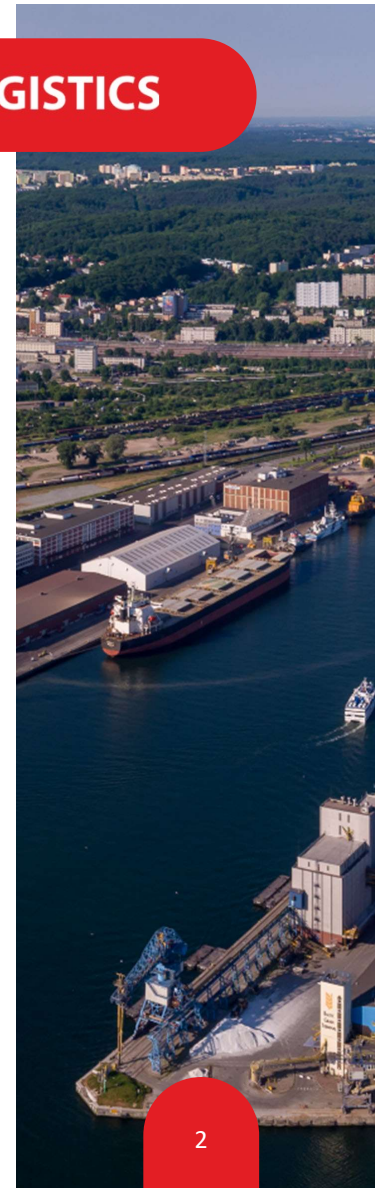
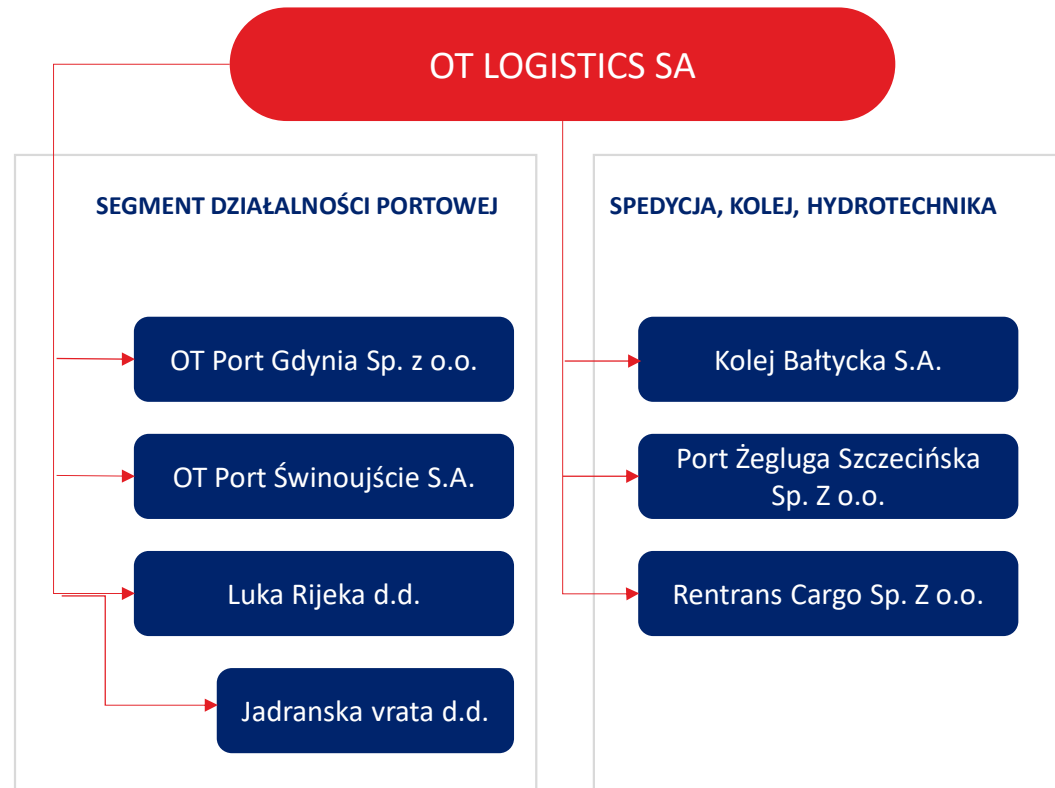
Działalność na obszarze Europy Środkowej i Południowej



Kompleksowe rozwiązania logistyczne w formule one stop shop



Spółka z dominującym udziałem polskiego kapitału



Najważniejsze informacje

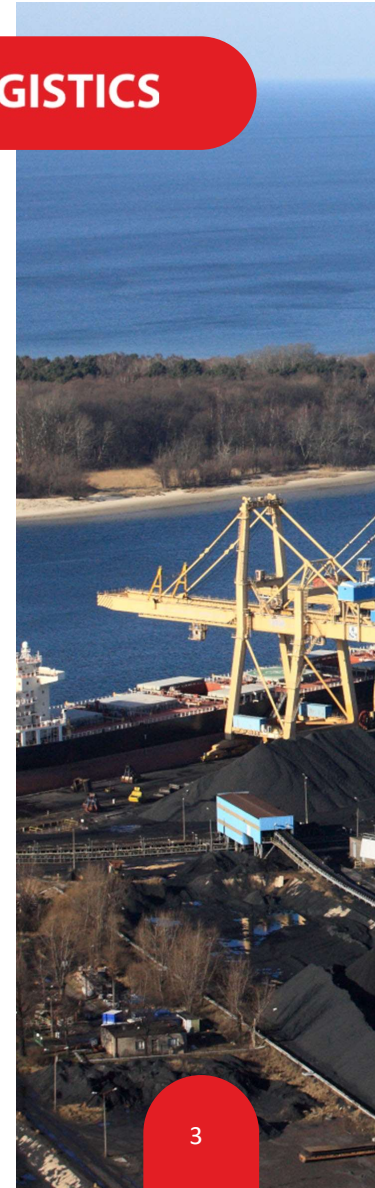


Ponad 88 mln zł EBITDA
w trzech kwartałach 2022,
w tym 69 mln zł na działalności portowej

Utrzymujący się, pozytywny wpływ sytuacji
makroekonomicznej.
Wzmożony popyt na usługi przeładunkowe
zgłaszany przez kluczowych i nowych klientów

96,3 mln zł wzrostu przychodów
i znacznie wyższa EBITDA z działalności
kontynuowanej skorygowanej o efekty zdarzeń
jednorazowych z 2021 r.

Poszerzenie zakresu świadczonych usług
o nowe elementy
łańcucha logistycznego,
znaczący wzrost zapotrzebowania na usługi
spedycji kolejowej



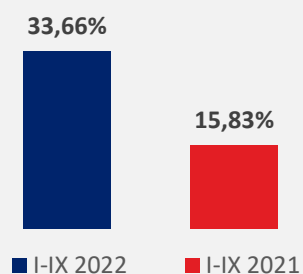
Wyniki finansowe Grupy OTL



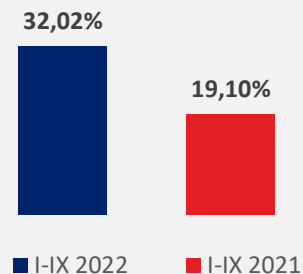
Skonsolidowane wyniki Grupy OTL	I-IX 2022	I-IX 2021	zmiana	zm. w %
Przychody skonsolidowane ogółem	275 095	719 235	-444 140	-61,8%
Zysk brutto ze sprzedaży	78 889	83 029	-4 140	-5,0%
Wynik na działalności operacyjnej EBIT	58 441	101 347	-42 906	-42,3%
Wynik netto	92 592	113 874	-21 282	-18,7%
Rentowność zysku netto	33,66%	15,83%	17,83 p.p.	-
EBITDA	88 099	137 388	-49 289	-35,9%
Rentowność EBITDA	32,02%	19,10%	12,92 p.p.	-

- W roku 2022 r. spółki Grupy OTL zanotowały pozytywny wpływ czynników związanych z otoczeniem rynkowym, a wzmożone zainteresowanie usługami portowymi notowane od marca 2022 r. sukcesywnie przekłada się i będzie przekładać na poziomy sprzedaży i wyniki Grupy OTL w kolejnych kwartałach.
- Niższe przychody w porównaniu do analogicznego okresu roku 2021, wynikają głównie z wyłączenia z konsolidacji wyników C.Hartwig Gdynia SA (CHG).
- W efekcie wzrostu sprzedaży na działalności portowej i spedycyjnej EBITDA bez zdarzeń niepowtarzalnych w I-IX 2022 była wyższa o 43,3 mln zł, to jest o 96,6% na działalności kontynuowanej r/r.

Rentowność zysku netto



Rentowność EBITDA

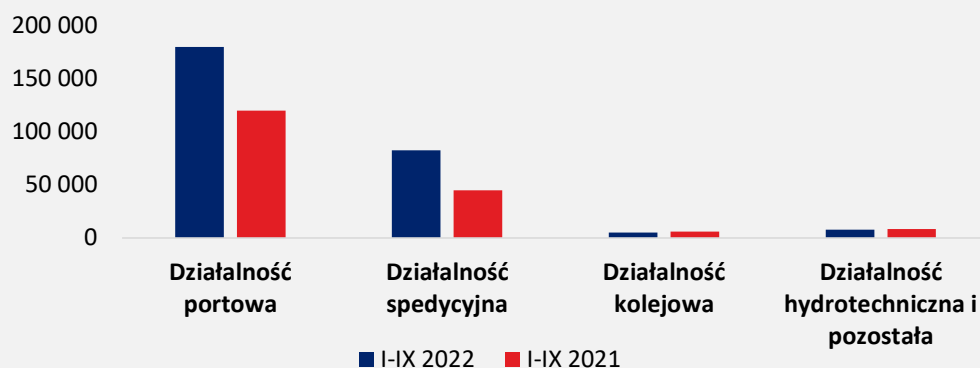


Struktura sprzedaży Grupy OTL

Przychody z kluczowych działalności	I-IX 2022	I-IX 2021	zmiana	zm. w %
Przychody skonsolidowane ogółem	275 095	719 235	-444 140	-61,8%
Działalności niekontynuowane w 2022 r.	-	540 402	-540 402	-100,0%
Działalność kontynuowana w 2022 r.	275 095	178 833	96 262	53,8%
1. Działalność portowa	180 012	119 858	60 154	50,2%
2. Działalność spedycyjna	82 387	44 926	37 461	83,4%
3. Działalność kolejowa	4 956	5 805	-849	-14,6%
4. Dział. hydrotechniczna i pozostała	7 740	8 244	-504	-6,1%

- Od 2022 r. prezentowany nowy układ segmentów z podziałem na cztery kluczowe grupy działalności: portowa, spedycyjna, kolejowa, hydrotechniczna i pozostała. Prezentowana sprzedaż z działalności kolejowej nie obejmuje usługi spedycji na rzecz klientów zewnętrznych.
- Działalności niekontynuowane obejmowały 540,4 mln zł przychodów za I-IX 2021.
- Przychody ze sprzedaży Grupy OTL po trzecim kwartale 2022 r. z działalności kontynuowanej zwiększyły się o 96,3 mln zł, tj. o blisko +54%, głównie z powodu wysokich wzrostów w działalności spedycyjnej (+83,4%) i portowej (+50,2%).
- W strukturze przychodów za I-IX 2022 65% stanowiła działalność portowa i 30% działalność spedycyjna.

Przychody - działalność kontynuowana

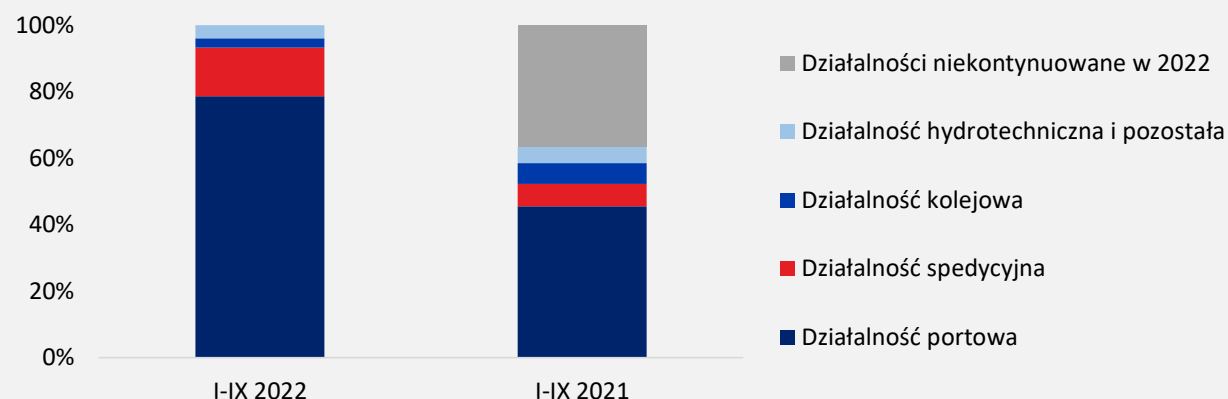


Struktura wyników Grupy OTL

Wyniki z kluczowych działalności	I-IX 2022	I-IX 2021	zmiana	zm. w %
EBITDA bez niepowtarzalnych*	88 099	70 651	17 448	24,7%
Działalność kontynuowana w 2022 r.	88 099	44 814	43 285	96,6%
1. Działalność portowa	69 229	32 174	37 055	115,2%
2. Działalność spedycyjna	12 923	4 733	8 190	173,1%
3. Działalność kolejowa	2 428	4 442	-2 014	-45,3%
4. Dział. hydrotechniczna i pozostała	3 519	3 465	54	1,5%
Działalności niekontynuowane	-	25 837	-	-

*EBITDA z wyłączeniem sprzedaży spółki zależnej 53,2 mln zł oraz zysku na sprzedaży nieruchomości 8,1 mln zł i odpisów na należności 5,4 mln zł

Udział segmentów w strukturze EBITDA



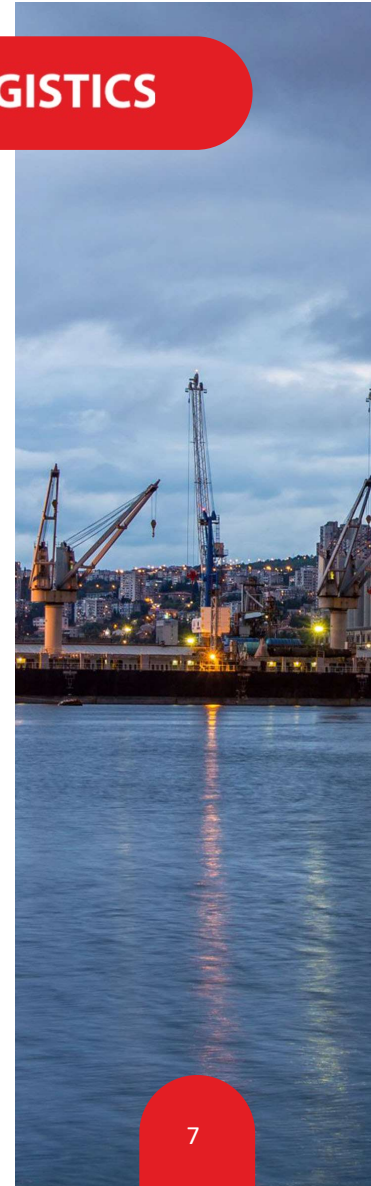
- 43,3 mln zł wzrostu EBITDA w I-IX 2022 po wyłączeniu wyników działalności niekontynuowanej i transakcji niepowtarzalnych z I-IX 2021.
- Wysoki wzrost EBITDA (+37,1 mln zł) w segmencie działalności portowej w I-IX 2022.
- Wysoki wzrost EBITDA (+8,2 mln zł) w segmencie działalności spedycyjnej w I-IX 2022.
- Spadek EBITDA na usługach kolejowych związany z niższą skalą usług zewnętrznych i wzrostem kosztów eksploatacyjnych.
- Utrzymanie EBITDA na działalności hydrotechnicznej i pozostałej (pomimo mniejszych przychodów z najmów).

Stabilizacja sytuacji finansowej będąca wynikiem zakończenia procesu restrukturyzacji i wyboru działalności portowej jako kluczowej aktywności Grupy OTL

Spodziewana **utrzymanie wysokich** przychodów w spedycji i przeładunkach w większości grup asortymentowych masowych i drobnicowych

W związku z obecną sytuacją makroekonomiczną, spodziewana kontynuacja działań operacyjnych mających na celu **zwiększenie zakresu i wydajności usług** związanych z importem węgla energetycznego

Analiza **opcji inwestycyjnych** zmierzających do pozyskania aktywów operacyjnych, a także poszukiwanie nowych obszarów działalności na rynku transportowo-logistycznym



Dziękujemy za uwagę

Relacje Inwestorskie:

MARTA ŚWIĘCICKA

Kierownik Biura Zarządu

+48 694 448 781

marta.swiecicka@otlogistics.pl

