

Prezentacja wyników
Grupy OTL za H1 2022 r.



Firma logistyczna specjalizująca się w przeładunkach portowych oraz usługach spedycyjnych



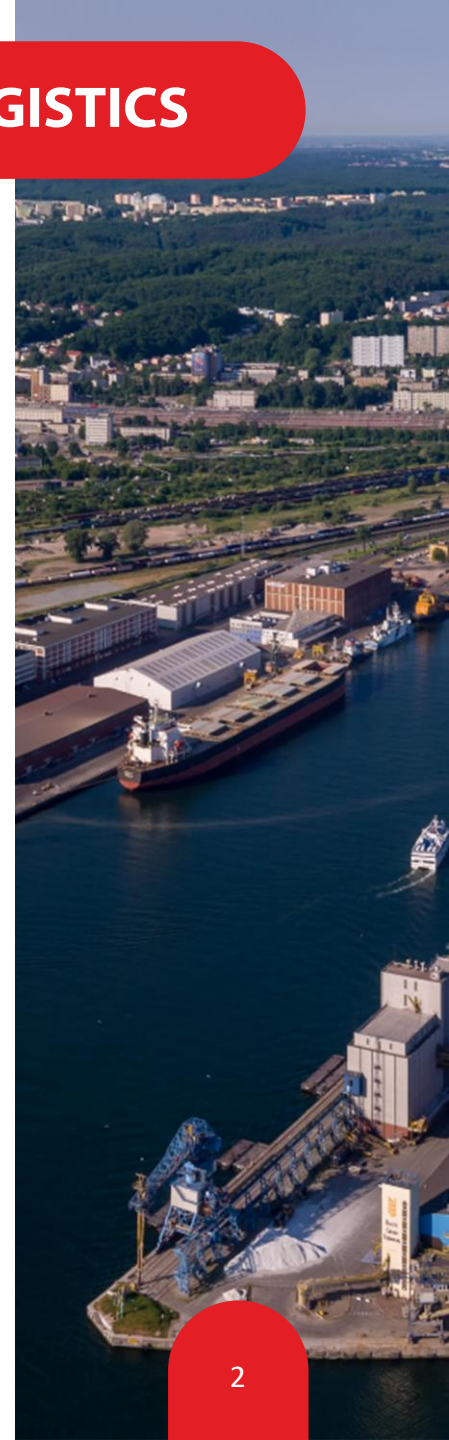
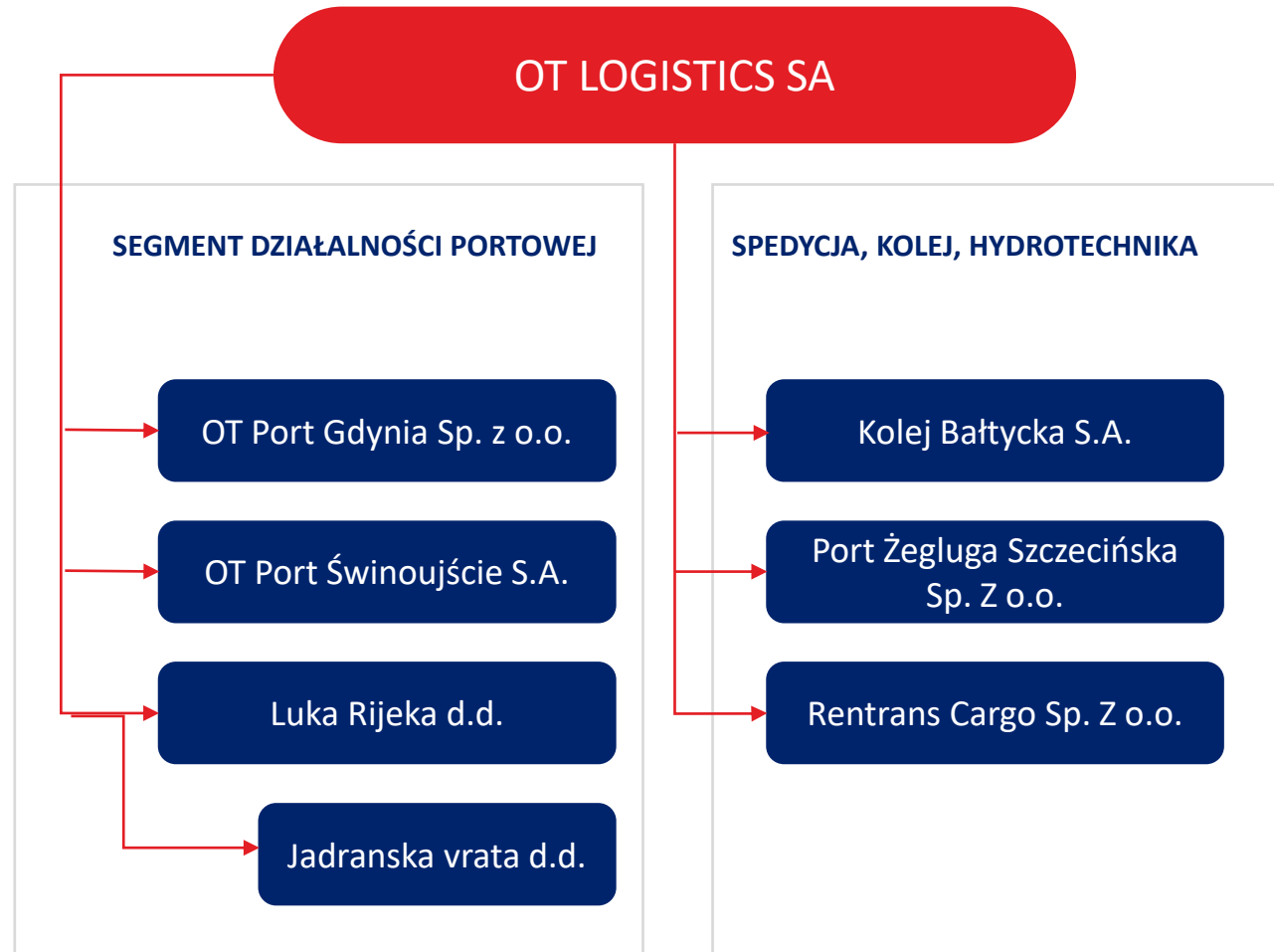
Działalność na obszarze Europy Środkowej i Południowej



Kompleksowe rozwiązania logistyczne w formule one stop shop



Spółka z dominującym udziałem polskiego kapitału



W H1 2022 Grupa OTL wypracowała **prawie 43 mln zł EBITDA**, głównie na działalności portowej i spedycyjnej

Znaczący wpływ sytuacji makroekonomicznej i **wzmożony popyt** na usługi przeładunkowe zgłaszany przez kluczowych i nowych klientów

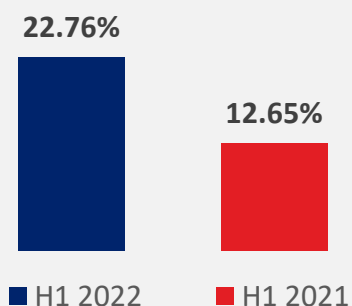
15,7 mln zł wzrostu przychodów i **7,6 mln zł** wzrostu EBITDA z działalności kontynuowanej skorygowanej o efekty zdarzeń jednorazowych H1 2021 roku

Poszerzenie zakresu świadczonych usług o nowe elementy łańcucha logistycznego (frachtowanie), znaczny wzrost zapotrzebowania na usługi spedycji kolejowej

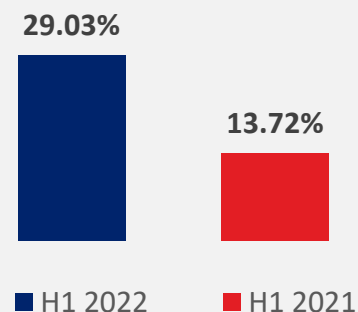


Skonsolidowane wyniki Grupy OTL	H1 2022	H1 2021	zmiana	zm. w %
Przychody skonsolidowane ogółem	147 827	460 526	-312 699	-67,9%
Zysk brutto ze sprzedaży	36 735	55 259	-18 524	-33,5%
Wynik na działalności operacyjnej EBIT	23 090	38 591	-15 501	-40,2%
Wynik netto	33 650	58 242	-24 592	-42,2%
Rentowność zysku netto	22,76%	12,65%	10,14 p.p.	-
EBITDA	42 917	63 183	-20 266	-32,1%
Rentowność EBITDA	29,03%	13,72%	15,31 p.p.	-

Rentowność zysku netto



Rentowność EBITDA

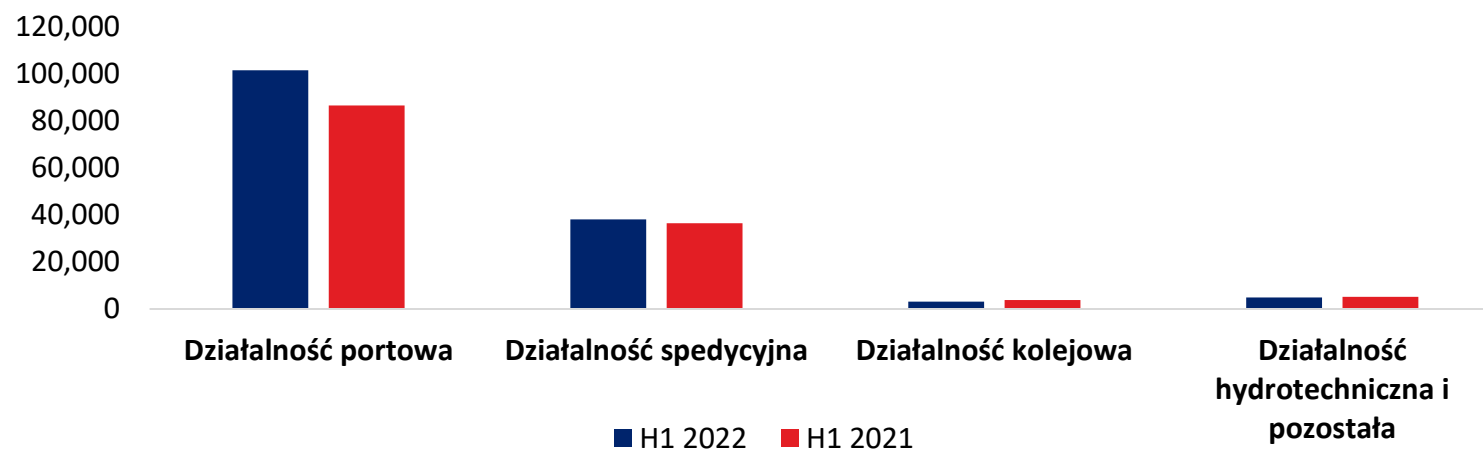


- W 2Q 2022 spółki Grupy OTL zaczęły notować pozytywny wpływ czynników związanych z otoczeniem rynkowym, a wzmożone zainteresowanie usługami portowymi notowane od marca 2022 r. sukcesywnie przekłada się i będzie przekładać na poziomy sprzedaży i wyniki Grupy OTL w kolejnych kwartałach.
- Obniżenie przychodów ze sprzedaży w 1H 2022 r. o -312,7 mln zł spowodowane głównie sprzedażą C.Hartwig Gdynia SA (CHG).
- W 1H 2022 pomimo sprzedaży w 2021 roku akcji CHG, w efekcie wzrostu wyników działalności portowej i spedycyjnej, skorygowana o efekty zdarzeń jednorazowych 1H 2021 roku EBITDA była wyższa o 7,6 mln zł na działalności kontynuowanej.
- W 1H 2021 50,2 mln zł transakcji niepowtarzalnych:
 - +8,1 mln zł na sprzedaży nieruchomości,
 - +34,1 mln zł rozwiązanie rezerw ERSTE,
 - +8 mln zł rozwiązanie rezerw na należności na działalności kontynuowanej.

Przychody z kluczowych działalności	H1 2022	H1 2021	zmiana	zm. w %
Przychody skonsolidowane ogółem	147 827	460 526	-312 699	-67,9%
Działalność kontynuowana w 2022 r.	147 827	132 126	15 701	11,9%
1. Działalność portowa	101 594	86 613	14 981	17,3%
2. Działalność spedycyjna	38 117	36 565	1 552	4,2%
3. Działalność kolejowa	3 175	3 798	-623	-16,4%
4. Dział. hydrotechniczna i pozostała	4 941	5 150	-209	-4,1%
Działalności niekontynuowane w 2022	-	328 400	-328 400	-100,0%

- Od 2022 r. prezentowany nowy układ segmentów z podziałem na cztery kluczowe grupy działalności: portowa, spedycyjna, kolejowa, hydrotechniczna i pozostała.
- Przychody ze sprzedaży Grupy OTL w H1 2022 r. z działalności kontynuowanej zwiększyły się o 15,7 mln zł, tj. o blisko +12%, głównie z powodu wysokich wzrostów z działalności portowej.
- Działalności niekontynuowane obejmowały 328,4 mln zł za H1 2021.
- Prezentowana sprzedaż z działalności kolejowej nie obejmuje usługi spedycji na rzecz klientów zewnętrznych.
- Na przychody w H1 2022 r. wpłynęły czynniki zewnętrzne, związane z trwającą wojną w Ukrainie.

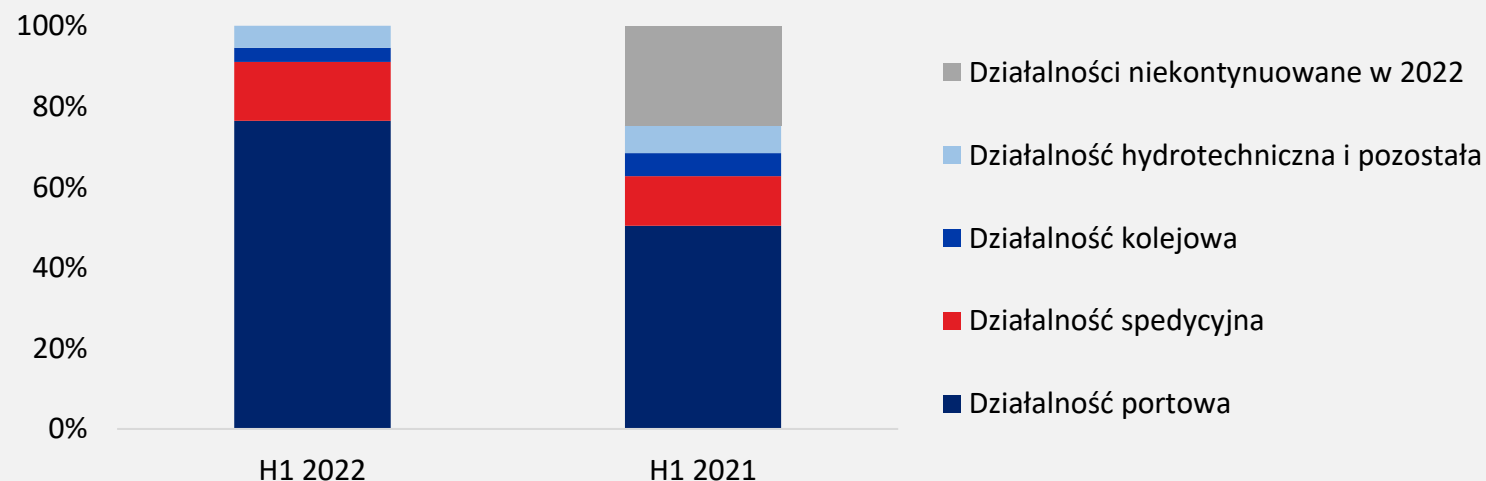
Przychody - działalność kontynuowana



Wyniki z kluczowych działalności	H1 2022	H1 2021	zmiana	zm. w %
EBITDA bez niepowtarzalnych*	42 917	46 930	-4 013	-8,6%
Działalność kontynuowana w 2022 r.	42 917	35 355	7 562	21,4%
1. Działalność portowa	32 806	23 654	9 152	38,7%
2. Działalność spedycyjna	6 263	5 777	486	8,4%
3. Działalność kolejowa	1 503	2 682	-1 179	-44,0%
4. Dział. hydrotechniczna i pozostała	2 345	3 242	-897	-27,7%
Działalności niekontynuowane	-	11 575	-	-

*EBITDA z wyłączeniem zysku na sprzedaży nieruchomości 8,1 mln zł oraz odpisów na należności 8,2 mln zł

Udział segmentów w strukturze EBITDA



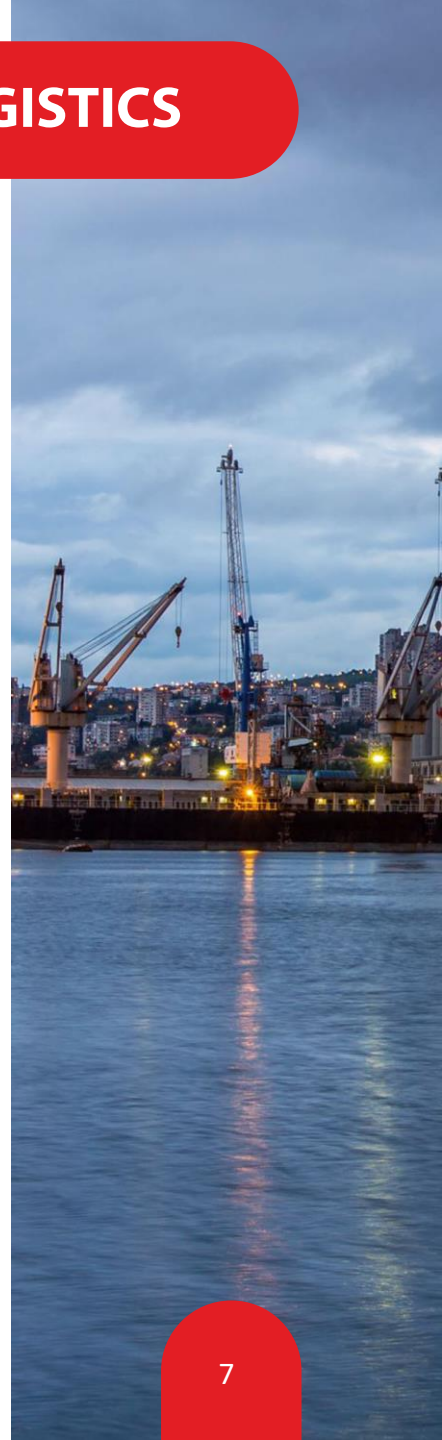
- Po wyłączeniu wyników działalności niekontynuowanej i transakcji niepowtarzalnych z H1 2021 roku, w H1 2022 r. EBITDA wzrosła o 7,6 mln zł.
- Osiągnięto wysoki wzrost EBITDA w segmencie działalności portowej w H1 2022 +9,2 mln zł.
- Spadek EBITDA na usługach kolejowych związany z niższą skalą usług zewnętrznych i wzrostem kosztów eksploatacyjnych.
- W H2 2022 spodziewana kontynuacja wzrostów wyników na działalności portowej i spedycyjnej.

Stabilizacja sytuacji finansowej będąca wynikiem zakończenia procesu restrukturyzacji i wyboru działalności portowej jako kluczowej aktywności Grupy OTL

Sytuacja rynkowa będzie **sprzyjać** realizacji planów spółek Grupy OTL

Poprawa parametrów terminali portowych poprzez **planowane inwestycje**

Podjęcie decyzji o przystąpieniu do **przełądu opcji strategicznych** w odniesieniu do posiadanego pakietu akcji spółki Luka Rijeka d.d.



Dziękujemy za uwagę

Relacje Inwestorskie:

MARTA ŚWIĘCICKA

Kierownik Biura Zarządu

+48 694 448 781

marta.swiecicka@otlogistics.pl

