

Prezentacja wyników  
Grupy OTL za 2022 r.





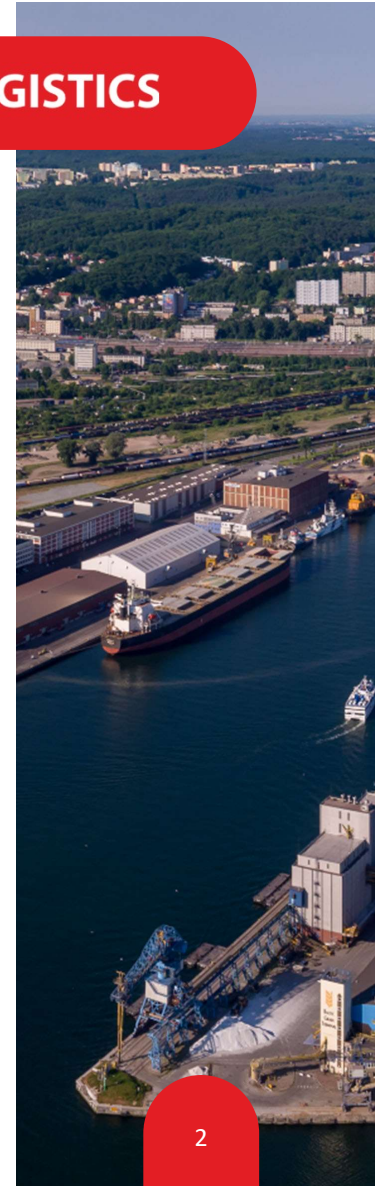
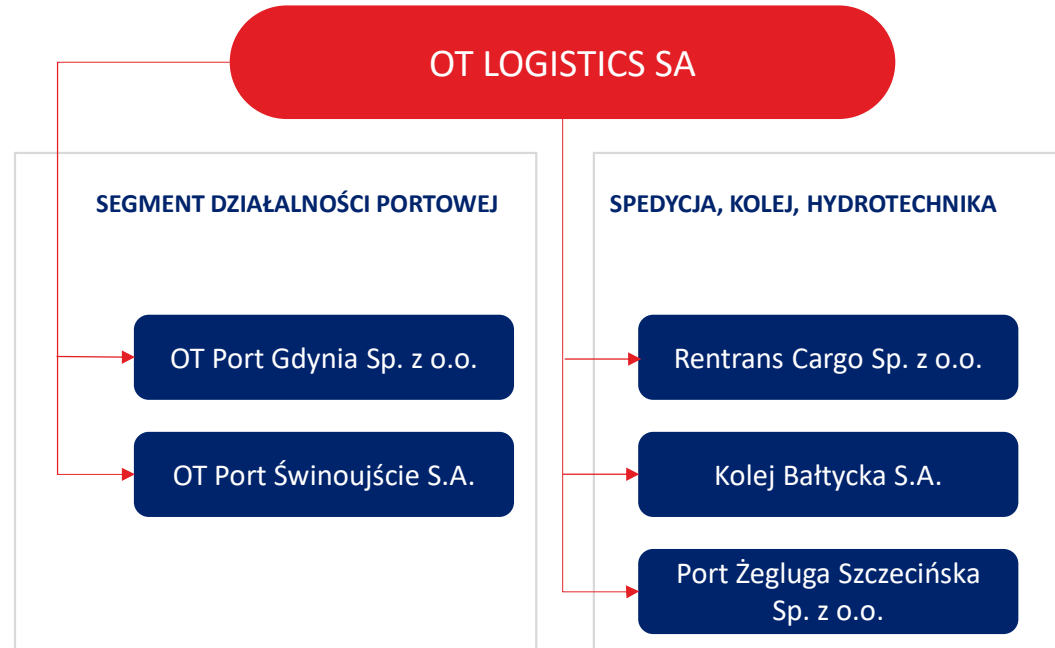
Firma logistyczna specjalizująca się w przładunkach portowych oraz usługach spedycyjnych



Działalność na obszarze Europy Środkowej i Południowej



Kompleksowe rozwiązania logistyczne w formule one stop shop



## Najważniejsze informacje



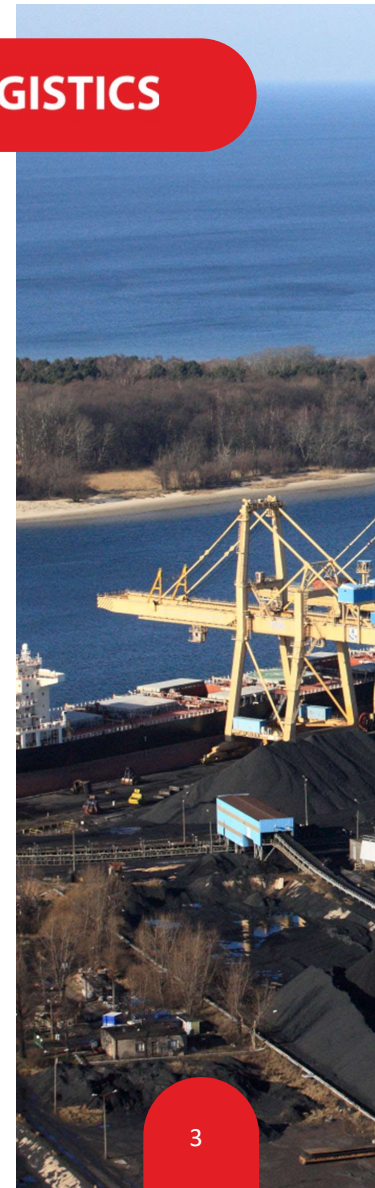
**145 mln zł EBITDA,  
w tym ponad 115 mln zł  
na działalności portowej**

**205 mln zł wzrostu przychodów  
z działalności kontynuowanej**

**Wzrost popytu na usługi przeładunkowe  
zgłaszane przez kluczowych i nowych klientów.**

**Poszerzona oferta pełnego łańcucha  
logistycznego**

**Zdarzenia jednorazowe w 2022 i Q1 2023  
mające istotny wpływ na działalność Grupy**



# Wyniki finansowe Grupy OTL



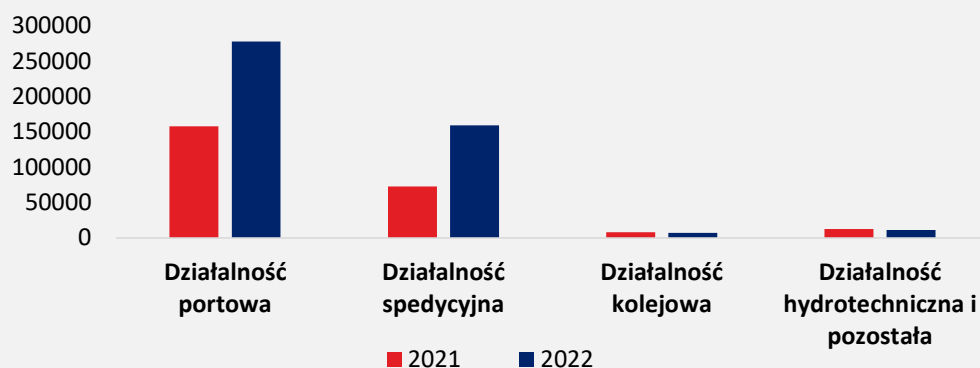
Skonsolidowane wyniki Grupy OTL	2021	2022	zmiana	zm. w %
<b>Przychody skonsolidowane ogółem</b>	<b>791 048</b>	<b>455 287</b>	<b>-335 761</b>	<b>-42,4%</b>
Zysk brutto ze sprzedaży	91 815	139 239	47 424	51,6%
<b>Zysk działalności operacyjnej (EBIT)</b>	<b>117 916</b>	<b>105 416</b>	<b>-12 500</b>	<b>-10,6%</b>
Przychody/koszty z tyt. odsetek	-22 745	-23 798	-1 053	4,6%
Pozostałe przychody/koszty finansowe	9 931	72 096	62 165	626,0%
Udział w wyniku finansowym jednostek stowarzyszonych	301	0	-301	-100,0%
<b>Zysk (strata) przed opodatkowaniem</b>	<b>105 403</b>	<b>153 714</b>	<b>48 311</b>	<b>45,8%</b>
Wynik netto	107 452	139 368	31 916	29,7%
<b>EBITDA</b>	<b>165 135</b>	<b>144 906</b>	<b>-20 229</b>	<b>-12,2%</b>

- **Od drugiego kwartału 2022 r.** spółki Grupy OTL zaczęły notować pozytywny wpływ czynników związanych z otoczeniem rynkowym.
- **Wzmoczone zainteresowanie usługami portowymi,** sukcesywnie przekładają się i będą przekładać na poziomy sprzedaży i wyniki Grupy OTL w kolejnych kwartałach roku 2023.
- Nominalny spadek przychodów w 2022 r. w porównaniu z analogicznym okresem roku 2021, **wynika z wyłączenia z konsolidacji wyników C.Hartwig Gdynia SA (CHG).**
- W efekcie wzrostu sprzedaży na działalności portowej i spedycyjnej **EBITDA Grupy była wyższa** rok do roku na działalności kontynuowanej, z wyłączeniem zdarzeń jednorazowych **o 89 mln zł.**

# Struktura sprzedaży Grupy OTL

Przychody z kluczowych działalności	2021	2022	zmiana	zm. w %
<b>Przychody skonsolidowane ogółem</b>	<b>719 048</b>	<b>455 287</b>	<b>-335 761</b>	<b>-42,4%</b>
Działalności sprzedanych spółek w 2021 r.	540 402	-	-540 402	-100,0%
<b>Działalność kontynuowana w 2022 r.</b>	<b>250 646</b>	<b>455 287</b>	<b>204 641</b>	<b>81,6%</b>
1. Działalność portowa	157 802	277 831	120 029	76,1%
2. Działalność spedycyjna	72 434	158 997	86 563	119,5%
3. Działalność kolejowa	7 749	7 220	-529	-6,8%
4. Dział. hydrotechniczna i pozostała	12 661	11 239	-1 422	-11,2%

Przychody - działalność kontynuowana



- Od 2022 r. prezentowany nowy układ segmentów z podziałem na cztery kluczowe grupy działalności: portowa, spedycyjna, kolejowa, hydrotechniczna i pozostała. Prezentowana sprzedaż z działalności kolejowej nie obejmuje usługi spedycji kolejowej.
- Działalności obecnie niekontynuowane stanowiły **540,4 mln zł** przychodów w 2021 r.
- Przychody ze sprzedaży Grupy OTL z działalności kontynuowanej w 2022 r. zwiększyły się o **204,6 mln zł, tj. o 82%**, głównie dzięki wysokim wzrostom na **działalności portowej** (+76%), za sprawą wyższej sprzedaży na obsłudze przeładunkowej towarów masowych w obu portach, a także na **działalności spedycyjnej** (+120%), za sprawą obsługi frachtów morskich oraz spedycji kolejowej.
- W strukturze przychodów za 2022 r. działalność portowa stanowiła 61%, a działalność spedycyjna 35%.

# Struktura wyników Grupy OTL



Wyniki z kluczowych działalności	2021	2022	zmiana	zm. w %
EBITDA	165 135	144 906	-20 229	-12,2%
EBITDA bez zdarzeń jednorazowych*	81 370	144 906	63 536	78,1%
<b>Działalność kontynuowana w 2022 r.</b>	<b>55 836</b>	<b>144 906</b>	<b>89 070</b>	<b>159,5%</b>
1. Działalność portowa	37 757	115 476	77 719	205,8%
2. Działalność spedycyjna	11 871	21 795	9 924	83,6%
3. Działalność kolejowa	4 779	3 701	-1 078	-22,6%
4. Dział. hydrotechniczna i pozostała	1 429	3 934	2 505	175,2%
Działalności sprzedanych spółek w 2021	25 534	0	-	-

\*EBITDA z wyłączeniem zysku na sprzedaży 2 spółek zależnych STK i CHG (w sumie 65 mln zł) oraz zysku na sprzedaży 2 nieruchomości (w sumie 15,6 mln zł) i odpisów na należności 3 mln zł

- **89 mln zł wzrostu EBITDA w 2022** po wyłączeniu wyników działalności sprzedanych spółek w 2021 i transakcji niepowtarzalnych z 2021.
- **205,8% wzrost EBITDA** w segmencie działalności **portowej** o 77,7 mln zł.
- Wysoki **wzrost EBITDA** (+9,9 mln zł) w segmencie działalności **spedycyjnej**.
- **Spadek EBITDA na usługach kolejowych** związany z niższą skalą usług zewnętrznych i wzrostem kosztów eksploatacyjnych.
- **Wzrost EBITDA** na działalności **hydrotechnicznej i pozostałej** z powodu wyższej marżowości i wykorzystania jednostek pływających.

# Struktura wyników Grupy OTL



Skonsolidowane wyniki Grupy OTL	2021	2022	zmiana	zm. w %
<b>EBITDA</b>	<b>165 135</b>	<b>144 906</b>	<b>-20 229</b>	<b>-12,3%</b>
<b>EBITDA bez zdarzeń jednorazowych na działalności kontynuowanej*</b>	<b>55 836</b>	<b>144 906</b>	<b>89 070</b>	<b>159,5%</b>
<b>Przychody/Koszty z tytułu odsetek</b>	<b>-22 745</b>	<b>-23 798</b>	<b>-1 053</b>	<b>4,6%</b>
- z tytułu kredytów i pożyczek	-1 011	-153	858	-84,9%
- z tytułu leasingu	-15 718	-15 621	97	-0,6%
- od obligacji	-5 763	-5 979	-216	3,7%
- pozostałe	-253	-2 045	-1 792	708,3%
<b>Pozostałe przychody/koszty finansowe</b>	<b>9 931</b>	<b>72 096</b>	<b>62 165</b>	<b>626,0%</b>
- operacje związane z Luka Rijeka	14 463	73 691	59 228	409,5%
- pozostałe przychody/koszty finansowe	-4 532	-1 595	2 937	-64,8%
<b>Zysk (strata) przed opodatkowaniem</b>	<b>105 403</b>	<b>153 714</b>	<b>48 311</b>	<b>45,8%</b>
<b>Wynik netto</b>	<b>107 452</b>	<b>139 368</b>	<b>31 916</b>	<b>29,7%</b>

- W Q1 2023 **splacone zostały zobowiązania finansowe z tytułu obligacji** oraz pożyczek.
- Na wyniki netto w obu latach, **istotny wpływ zdarzeń na działalności finansowej** związanych z Luka Rijeka.
- Transakcja **sprzedaży akcji Luki Rijeka** oraz **zdjęcie wszelkich zobowiązań** Grupy związanych z LR zostały końcowo zamknięte w Q1 2023.

2022

- wszczęcie postępowania w sprawie ogłoszenia upadłości i ustanowienie Tymczasowego Nadzorca Sądowego,
- złożenie przez Allianz ZB d o.o. pozwu do stałego Trybunału Arbitrażowego w Zagrzebiu,
- podjęcie decyzji o przystąpieniu do przeglądu opcji strategicznych w odniesieniu do posiadanego pakietu akcji Luka Rijeka d.d.

2023

## **Sprzedaż wszystkich posiadanych przez Spółkę akcji w spółce Luka Rijeka d.d.**

*W rezultacie między innymi:*

- wygasła opcja put dotycząca akcji w Luka Rijeka posiadanych przez Fundusz Ekspansji Zagranicznej FIZAN w stosunku do OTL,
- nastąpiło całkowite zaspokojenie wierzytelności obligatariuszy uprawnionych z obligacji serii H i serii G,
- Allianz ZB d.o.o. zrzekła się wszelkich roszczeń w stosunku do OTL, jakie posiadał na podstawie Umowy Wspólników Luka Rijeka d.d. i:
  - Zostało umorzone postępowanie w przedmiocie ogłoszenia upadłości,
  - Allianz cofnął pozew złożony przed Trybunałem Arbitrażowym w Zagrzebiu.



Zakończenie procesu restrukturyzacji  
i **stabilizacja sytuacji finansowej.**

**Działalność portowa**  
kluczową aktywnością Grupy OTL.

Inwestycje zmierzające do **zwiększenia potencjału terminali portowych**, które w 2023 otrzymają nowe urządzenia przeładunkowe, poprawiające prędkość i sprawność przeładunku.

Optymalne wykorzystanie obecnej koniunktury poprzez poprawę efektywności operacyjnych, usprawnienie obsługi, poszerzenie i dywersyfikację oferty, w tym o produkty w transporcie kolejowym i intermodalnym.

Rekomendacja Zarządu co do wypłaty dywidendy w 2023 roku w wysokości **5 PLN na akcję.**

Budowa długoterminowej wartości Grupy i planowana **regularna wypłata dywidendy.**

